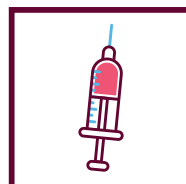


Infliximab

Inflectra®, Remicade®
Remsima®, Flixabi®
Zessly®



Inhoudsopgave

- 3 Hoe werkt infliximab?
- 3 Voor welke aandoeningen gebruik je infliximab?
- 3 Hoe moet ik het gebruiken?
- 3 Hoe bewaar ik infliximab?
- 3 Welke bijwerkingen kan ik krijgen?
- 4 Zijn er controles nodig als ik infliximab gebruik?
- 4 Kan ik infliximab gebruiken met andere medicijnen?
- 4 Wat moet ik nog meer weten?
- 5 Meer informatie of vragen?

Disclaimer

Aan deze folder kun je geen rechten ontlennen. Controleer het altijd met de tekst in de bijsluiters die je bij je medicijn hebt gekregen. Neem bij vragen of onduidelijkheden over het medicijn contact op met je behandelend arts.

Hoe werkt infliximab?

Als je een vorm van ontstekingsreuma hebt, is er een fout in je afweersysteem (immuunsysteem) ontstaan. Je afweersysteem is ontregeld en slaat als het ware 'op hol'. Je lichaam denkt dat goede (lichaamseigen) cellen kwade indringers zijn en je afweersysteem wil die indringers verdrijven. Hierdoor komen bepaalde stoffen vrij waardoor ontstekingen ontstaan in gewrichten, pezen, spieren of organen. Dit kan in verschillende plaatsen van het lichaam gebeuren. Bij reumatische aandoeningen zijn dit vaak de gewrichten, soms komen ook koorts of huidafwijkingen voor.

Infliximab is een medicijn dat deze afweerreactie onderdrukt. Dit medicijn remt het eiwit TNF (Tumor Necrosis Factor). Hierdoor vermindert de pijn, zwelling en stijfheid van je gewrichten waardoor er op langere termijn minder kans op gewrichtsschade is. De werking van infliximab treedt meestal op na 6-12 weken. Soms duurt het echter langer en bij sommige mensen werkt het medicijn niet of helaas onvoldoende.

Voor welke aandoeningen gebruik je infliximab?

Je arts schrijft je infliximab voor als je een auto-immuunaandoening hebt zoals reumatoïde artritis, artritis psoriatica en spondyloartritis (zoals de ziekte van Bechterew). Ook mensen met psoriasis of ontstekingsziekten van de darm krijgen het voorgeschreven.

Hoe moet ik het gebruiken?

Infliximab krijg je via een infuus. De infusen krijg je toegediend op de dagbehandeling van het ziekenhuis. Na het eerste infuus ontvang je de volgende na 2 weken en de derde na 6 weken. Daarna krijg je het infuus eenmaal per 8 weken toegediend. De duur van het infuus is ongeveer twee uur waarna nog een naspoeling met een zoutoplossing volgt. De gebruikelijke dosering van het infuus is 3 mg of 5 mg per kilogram van je lichaamsgewicht. Dit is afhankelijk van de diagnose.

Als je reumatoïde artritis (RA) hebt, kun je infliximab ook gebruiken via een onderhuidse (subcutane) injectie. Je kunt bij jezelf de onderhuidse injecties infliximab zetten. Je krijgt een uitleg hoe je dit het beste zelf kan doen op de polikliniek reumatologie of bij de apotheek. Als je het vervelend vindt om jezelf een injectie te geven vraag dan een familielid of andere bekende dit bij je te doen. Hij of zij krijgt dan ook instructie. De gebruikelijke dosering van infliximab via een onderhuidse injectie is 1 maal per 2 weken op een vaste dag 120mg. De onderhuidse injecties starten in principe 4 weken na de laatste toediening van de eerste twee infusen of 8 weken na de laatste toediening van de onderhoudsbehandeling met infusen infliximab.

Als je aandoening rustig is, zal je arts samen met je bespreken om de dosering te verlagen en als het kan infliximab zelfs te stoppen.

Hoe bewaar ik infliximab?

Infliximab bewaar je in de koelkast bij een temperatuur tussen de 2°C en 8°C. Haal de injectiespuit 30 minuten voor toediening uit de koelkast om op kamertemperatuur te laten komen. De spuit mag je eenmalig maximaal 28 dagen buiten de koelkast bewaren, bij een maximale temperatuur van 25°C.

De infusen krijg je toegediend in het ziekenhuis.

Welke bijwerkingen kan ik krijgen?

De apotheker geeft je altijd een bijsluiter mee. Lees deze bijsluiter goed. Je leest in de bijsluiter een uitgebreid overzicht van alle bijwerkingen die kunnen voorkomen, van zeer vaak tot zeer zelden. Het is mogelijk dat je een bijwerking krijgt, maar dat hoeft niet.

Hieronder lees je welke belangrijke bijwerkingen kunnen voorkomen bij infliximab gebruikers:

- Bovenste luchtweginfecties zoals neusverkoudheid komen regelmatig voor.

- Maag- en darm klachten (zoals misselijkheid, overgeven en buikpijn)
- Klachten van de huid op de plaats waar het infuus wordt toegediend. Denk aan roodheid, zwelling, jeuk, blauwe plekken of pijn. Dit is vrijwel altijd mild en vermindert meestal in de loop van de behandeling.
- Infecties: je kunt makkelijker een infectie krijgen en soms verlopen infecties ook heftiger. Dit komt doordat infliximab de werking van specifieke cellen of eiwitten in je afweersysteem remt. Hierdoor wordt ook jouw afweer tegen infecties geremd. Als je een gewone verkoudheid hebt zonder koorts, dan kun je infliximab gewoon door blijven gebruiken. Als je een infectie met koorts hebt, of je ziek voelt mag je meestal (tijdelijk) geen infliximab gebruiken. Koorts is vaak een teken van een infectie of ontsteking in je lichaam. Neem dan altijd contact op met je reumatoloog, reumaverpleegkundige of huisarts.
- Allergische reacties: wanneer je overgevoelig bent voor infliximab kun je een allergische reactie krijgen. Denk aan huidafwijkingen, koorts of benauwdheidsklachten. Neem dan zo snel mogelijk contact op met je huisarts, reumaverpleegkundige en/of behandelaar.
- Huidkanker: je hebt een licht verhoogde kans op bepaalde vormen van huidkanker die in het algemeen goed te behandelen zijn.
- Overgevoelighedsreacties: tijdens het infuus is het mogelijk dat er een overgevoelighedsreactie optreedt. Als het nodig is, wordt de toediening van het infliximab vertraagd of gestopt of krijg je een medicijn om deze reactie tegen te gaan.
- Andere auto-immuunziekten: tijdens de behandeling met het soort medicijnen als infliximab zijn in zeldzame gevallen andere auto-immuunziekten ontstaan. Dit betrof onder andere multipale sclerose (MS) of systemische lupus erythematosus (SLE). Als je last krijgt van tintelingen, krachtsverlies of minder zien, neem dan contact op met uw arts.

Zijn er controles nodig als ik infliximab gebruik?

Voordat je begint met infliximab wordt er eerst gekeken of je geen (sluimerende) infectie onder de leden hebt. Denk aan tuberculose (TBC) of een leverontsteking (hepatitis). Om tuberculose uit te sluiten krijg je eventueel een Mantoux-test en/of een bloedonderzoek en een röntgenfoto van de longen.

Soms is een bepaalde inenting (vaccinatie) voor het starten met infliximab nodig. Je arts bespreekt dit met je.

Kan ik infliximab gebruiken met andere medicijnen?

Infliximab gebruik je bij reumatoïde artritis bij voorkeur in combinatie met methotrexaat of een ander reumaremmend medicijn. Deze combinatie is doorgaans effectiever. Infliximab kan je – voor zover bekend – veilig gebruiken naast andere geneesmiddelen. Het is verstandig altijd aan je arts en je apotheker te vertellen welke medicijnen je gebruikt of als er iets aan je medicijngebruik verandert.

Wat moet ik nog meer weten?

Alcohol Er is geen bezwaar als je (matig) alcohol gebruikt tijdens behandeling met infliximab.

Autorijden Infliximab zelf veroorzaakt geen sufheid of slaperigheid. Er is geen bezwaar tegen autorijden, fietsen, besturen van een scootmobiel of machine tijdens gebruik van infliximab. Echter als je allergisch reageert tijdens de toediening van infliximab in de vorm van een infuus, krijg je soms medicijnen tegen de allergische reactie. Deze kunnen je rijvaardigheid wel beïnvloeden. Overleg dan met je arts of je veilig kunt rijden, fietsen of machines kunt gebruiken.

Operaties en andere (tandheelkundige) ingrepen Ga je naar de tandarts voor een ingreep of word je geopereerd? Geef dan aan dat je infliximab gebruikt omdat er misschien een verhoogd risico op infecties is na een operatie. Overleg met je behandelaar of het nodig is infliximab tijdelijk te stoppen. Wij adviseren om je (tand)arts op de hoogte te brengen dat je infliximab gebruikt zodat deze zo nodig maatregelen kan nemen.

Reizen Bij reizen naar het buitenland is het raadzaam een actueel overzicht van je medicijnen mee te nemen, het medicijnpaspoort. Daarin staat dat je infliximab gebruikt. Dit paspoort kun je krijgen bij je apotheek of eventueel bij je behandelaar.

Vaccinaties Als je begint met infliximab zal je behandelend arts je waarschijnlijk aanraden om een jaarlijkse griepvaccinatie te nemen omdat je door infliximab kwetsbaarder bent voor infecties zoals de griep.

Heb je een andere vaccinatie dan de griep nodig? Overleg dan altijd van tevoren met je specialist, apotheker of huisarts.

Heb je plannen om in de (nabije) toekomst een verre reis te maken? Als je op reis gaat heb je soms een inenting nodig. Gebruik je infliximab dan is een inenting met een levend vaccin af te raden. Denk aan het bof-mazelen-rode hond- (BMR), gele koorts- of poliovaccin. Overleg met je arts wanneer voor jou het beste moment is om je te laten vaccineren/inenten. Eventueel moet je dan (tijdelijk) stoppen met je medicatie. Het is verstandig dit ruim van tevoren te regelen.

Bespreek ook het risico op tbc-besmetting met je reumatoloog of de GGD-arts van het reizigersspreekuur voordat je naar verre landen reist.

Vruchtbaarheid, zwangerschap en borstvoeding Heb je een kindwens of ben je (onverwacht) zwanger, vertel dit dan aan je arts. Je arts zal dan samen met jou beslissen wat je het beste aan je medicijngebruik kan veranderen als dat nodig is.

Van infliximab is niet bekend of het de vruchtbaarheid beïnvloedt. Je lijkt het zonder problemen tot aan de bevruchting te kunnen gebruiken.

Infliximab kan gebruikt worden tijdens de zwangerschap. Overleg wel met je arts om eventueel na 20 weken te stoppen met het medicijn.

Infliximab kun je, voor zover bekend, zonder gevaar gebruiken als je borstvoeding geeft. Overleg ook met je arts of je tijdens het gebruik van infliximab veilig borstvoeding kunt geven.

Zonlicht Bescherm je goed tegen blootstelling aan zonlicht en UV –straling tijdens het gebruik van infliximab. Je huid is gevoeliger voor de zon. Draag beschermende, liefst katoenen, kleding en gebruik bij blootstelling van de huid aan de zon een zonnebrandcrème met een hoge beschermingsfactor (factor 30 of hoger).

Maak liever geen gebruik van de zonnebank.

Meer informatie of vragen?

Als je nog vragen hebt, stel ze dan gerust aan je reumatoloog, reumaverpleegkundige of apotheker.


Colofon

De teksten in deze medicatiefolder zijn tot stand gekomen in samenwerking met de Nederlandse Vereniging voor Reumatologie (NVR), reumatologie netwerk Zuid-Oost Nederland en ReumaNederland.

ReumaNederland

Postbus 59091
1040 KB Amsterdam

t 020 589 64 64

info@reumanederland.nl
www.reumanederland.nl
 Facebook.com/reumanederland

augustus 2022

Copyright

Informatie uit deze folder hergebruiken/delen is toegestaan mits de bron (ReumaNederland) wordt genoemd.