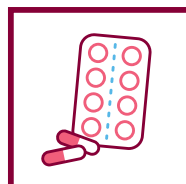




Apremilast

Otezla[®]



Inhoudsopgave

- 3 Hoe werkt apremilast?
- 3 Voor welke aandoeningen gebruik je apremilast?
- 3 Hoe moet ik het gebruiken?
- 3 Hoe bewaar ik apremilast?
- 3 Welke bijwerkingen kan ik krijgen?
- 4 Zijn er controles nodig als ik apremilast gebruik?
- 4 Kan ik apremilast gebruiken met andere medicijnen?
- 4 Wat moet ik nog meer weten?
- 4 Meer informatie of vragen?

Disclaimer

Aan deze folder kun je geen rechten ontlene. Controleer het altijd met de tekst in de bijsluit die je bij je medicijn hebt gekregen. Neem bij vragen of onduidelijkheden over het medicijn contact op met je behandelend arts.

Hoe werkt apremilast?

Als je een vorm van ontstekingsreuma hebt, is er een fout in je afweersysteem (immuunsysteem) ontstaan. Je afweersysteem is ontregeld en slaat als het ware 'op hol'. Je lichaam denkt dat goede (lichaamseigen) cellen kwade indringers zijn en je afweersysteem wil die indringers verdrijven. Hierdoor komen bepaalde stoffen vrij waardoor ontstekingen ontstaan in gewrichten, pezen, spieren of organen. Dit kan in verschillende plaatsen van het lichaam gebeuren. Bij reumatische aandoeningen zijn dit vaak de gewrichten.

Apremilast is een medicijn dat deze afweerreactie onderdrukt. Dit medicijn vermindert de activiteit van het enzym fosfodi-esterase-4 in het lichaam waardoor ontstekingen worden geremd. Hierdoor vermindert de pijn, zwelling en stijfheid van je gewrichten waardoor er op langere termijn minder kans op gewrichtsschade is. De werking van apremilast treedt op na 6 tot 12 weken. Soms duurt het echter langer en bij sommige mensen werkt het medicijn helaas niet of onvoldoende.

Voor welke aandoeningen gebruik je apremilast?

Je arts schrijft je apremilast voor als je een auto-immuunziekte zoals artritis psoriatica of psoriasis hebt.

Hoe moet ik het gebruiken?

Apremilast krijg je in de vorm van tabletten van 10, 20 of 30 mg. Je arts spreekt met je af welke dosering je gaat gebruiken en hoe je de dosis opbouwt. Meestal begin je met een dosis van 10 mg op de 1e dag. De eerste week wordt de dosis geleidelijk verhoogd tot de gebruikelijke dosis van 2x daags 30 mg.

Als je aandoening rustig is, zal je arts samen met je bespreken om de dosering te verlagen en als het kan de apremilast zelfs te stoppen.

Hoe bewaar ik apremilast?

Apremilast tabletten bewaar je in de originele verpakking bij een temperatuur lager dan 30°C.

Welke bijwerkingen kan ik krijgen?

De apotheker geeft je altijd een bijsluiter mee. Lees deze bijsluiter goed. Je leest in de bijsluiter een uitgebreid overzicht van alle bijwerkingen die kunnen voorkomen, van zeer vaak tot zeer zelden. Het is mogelijk dat je een bijwerking krijgt, maar dat hoeft niet.

Hieronder lees je welke belangrijke bijwerkingen kunnen voorkomen bij apremilast gebruikers:

- Klachten van het spijsverteringsstelsel zoals diarree of misselijkheid. Als deze klachten optreden is dat meestal in de eerste twee weken. De klachten verdwijnen meestal vanzelf binnen vier weken.
- Gewichtsvermindering.
- Bovenste luchtwegklachten zoals hoesten en bronchitis.
- Psychiatrische klachten: er zijn meldingen geweest dat mensen die apremilast gebruikten depressieve gevoelens en/of zelfmoordgedachten kregen. Krijg je hier last van, neem dan zo snel mogelijk contact op met je huisarts, reumaverpleegkundige en/of behandelaar.
- Allergische reacties: wanneer je overgevoelig bent voor apremilast kun je een allergische reactie krijgen. Denk aan (nieuwe) huidafwijkingen, koorts of benauwdheid. Neem dan zo snel mogelijk contact op met je huisarts, reumaverpleegkundige en/of behandelaar.

Zijn er controles nodig als ik apremilast gebruik?

Voor je start van de behandeling met apremilast of tijdens je behandeling met apremilast zijn er geen (extra) controles noodzakelijk.

Kan ik apremilast gebruiken met andere medicijnen?

Apremilast mag je niet zomaar combineren met bepaalde medicijnen. De werking van apremilast neemt af als je ook medicijnen zoals rifampicine, fenytoïne, fenobarbital en carbamazepine en/of sint-janskruid gebruikt.

Wees voorzichtig als je medicijnen gebruikte die psychiatrische klachten kunnen geven.

Het is verstandig altijd aan je arts en je apotheker te vertellen welke medicijnen je gebruikt of als er iets aan je medicijngebruik verandert.

Wat moet ik nog meer weten?

Alcohol Er is geen bezwaar als je (matig) alcohol gebruikt tijdens behandeling met apremilast.

Autorijden Er is geen bezwaar tegen autorijden, fietsen, besturen van een scootmobiel of machine tijdens gebruik van apremilast.

Operaties en andere (tandheelkundige) ingrepen Ga je naar de tandarts voor een ingreep of word je geopereerd? Geef dan aan dat je apremilast gebruikt omdat het onbekend is of er een verhoogd risico op infecties is na een operatie. Overleg met je behandelaar of het nodig is apremilast tijdelijk te onderbreken. Wij adviseren om je (tand)arts op de hoogte te brengen dat je apremilast gebruikt zodat deze zo nodig maatregelen kan nemen.

Reizen Bij reizen naar het buitenland is het raadzaam een actueel overzicht van je medicijnen mee te nemen, het medicijnpaspoort. Daarin staat dat je apremilast gebruikt. Dit paspoort kun je krijgen bij je apotheek of eventueel bij je behandelaar.

Vaccinaties Als je begint met apremilast zal je behandelend arts je waarschijnlijk aanraden om een jaarlijkse griepvaccinatie te nemen.

Heb je een andere vaccinatie dan de griep nodig? Overleg dan altijd van tevoren met je specialist, apotheker of huisarts.

Heb je plannen om in de (nabije) toekomst een verre reis te maken? Als je op reis gaat heb je soms een inenting nodig. Gebruik je apremilast dan is een inenting met een levend vaccin af te raden. Denk aan het bof-mazelen-rode hond- (BMR), gele koorts- of polio vaccin. Overleg met je arts wanneer voor jou het beste moment is om je te laten vaccineren/inenten. Eventueel moet je dan (tijdelijk) stoppen met je medicatie. Het is verstandig dit ruim van te voren te regelen.

Bespreek ook het risico op tbc-besmetting met je reumatoloog of de GGD-arts van het reizigersspreekuur voordat je naar verre landen reist.

Vruchtbaarheid, zwangerschap en borstvoeding Heb je een kinderwens of ben je (onverwacht) zwanger, vertel dit dan aan je arts. Je arts zal dan samen met jou beslissen wat je het beste aan je medicijngebruik kan veranderen als dat nodig is.

Er is weinig informatie over de effecten van apremilast op de vruchtbaarheid en tijdens de zwangerschap. Apremilast mag je daarom niet gebruiken tijdens de zwangerschap.

Het is niet bekend of dit geneesmiddel in de moedermelk overgaat. Daarom mag je geen borstvoeding geven als je apremilast gebruikt.

Meer informatie of vragen?

Als je nog vragen hebt, stel ze dan gerust aan je reumatoloog, reumaverpleegkundige of apotheker.


Colofon

De teksten in deze medicatiefolder zijn tot stand gekomen in samenwerking met de Nederlandse Vereniging voor Reumatologie (NVR), reumatologie netwerk Zuid-Oost Nederland en ReumaNederland.

ReumaNederland

Postbus 59091
1040 KB Amsterdam

t 020 589 64 64

info@reumanederland.nl
www.reumanederland.nl
 Facebook.com/reumanederland

augustus 2022

Copyright

Informatie uit deze folder hergebruiken/delen is toegestaan mits de bron (ReumaNederland) wordt genoemd.