

Medicijnverpakkingen groot probleem voor mensen met reuma

Het niet kunnen openen van medicijnverpakkingen is een groot probleem voor mensen met reuma die afhankelijk zijn van hun medicijnen. 1 op de 10 gebruikt daardoor zelfs het medicijn verkeerd. Dit is onderzocht bij ruim 900 mensen met reuma, maar geldt ook voor veel andere mensen die pijn of minder kracht in hun handen hebben.

Het openen van medicijnverpakkingen is voor



64%

van de mensen met reuma een probleem

Waarom zijn medicijnverpakkingen moeilijk te openen?

Bepaalde handfunctie grootste oorzaak van moeilijk te openen verpakkingen



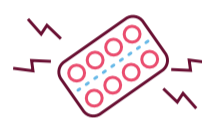
65%

Niet genoeg kracht in de vingers



44%

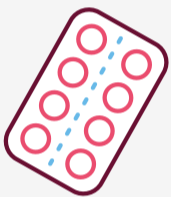
Het doet pijn aan de vingers



42%

Materiaal is te hard of te stug

Medicijnen zijn het vaakst verpakt in:



57%
Pilstrip (blister)



14%
Potje



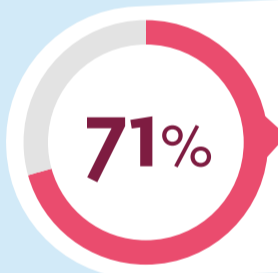
9%
Kartonnen doosje



6%
Injectiespuit



5%
Injectiepen



van de mensen die hun medicijnen in een pilstrip krijgt, vindt deze moeilijk te openen



Waarom krijgen mensen de pilstrip moeilijk open?



Verkeerd gebruik ligt op de loer



1 op de 10 gebruikt door de moeilijke verpakking het medicijn verkeerd



Medicijn wordt te laat ingenomen



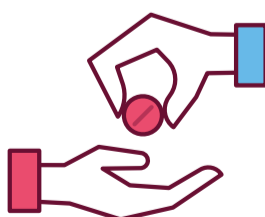
Dosis wordt overgeslagen



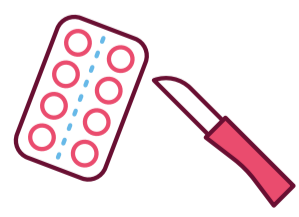
Medicijn raakt beschadigd tijdens het openen



Ruim twee derde (68%) ervaart pijn in de handen en of verwondingen door moeilijk te openen medicijnverpakking



Bijna één derde (31%) is afhankelijk van anderen om hun medicijnverpakking open te krijgen



16% is afhankelijk van een hulpmiddel om hun medicijnverpakking open te krijgen

Deze gegevens zijn afkomstig uit het onderzoek 'Gebruiksvriendelijkheid medicijnverpakkingen' dat ReumaNederland in het eerste kwartaal van 2020 heeft laten uitvoeren door marktonderzoeksbureau Ipsos. In totaal hebben 916 mensen met een vorm van reuma de vragenlijst ingevuld.