



Jaarverslag
2020



Inhoud

- 3 Voorwoord
- 4 Verslag Raad van Toezicht
- 5 Hoofdstuk 1. Activiteiten en resultaten
- 8 Hoofdstuk 2. Organisatie en bestuur
- 18 Hoofdstuk 3. Financiële verantwoording
- 24 Jaarrekening 2020
- 57 Bijlagen
 - 57 Gehonoreerde wetenschappelijke onderzoeksprojecten 2020
 - 62 Samenstelling commissies en adviesraden per 31 december 2020
 - 63 Lijst met gebruikte afkortingen

Voorwoord

Het jaar 2020 was een zwaar jaar. Voor iedereen. Grote groepen in de samenleving werden hard geraakt door de gevolgen van COVID-19. Dat geldt zeker voor al die mensen die geremd worden door een chronische aandoening zoals reuma. Dat corona veel impact heeft, bleek ook uit de vele vragen die leefden onder onze achterban. Vragen over de extra risico's van een besmetting, onzekerheden over de beschikbaarheid van bepaalde reumamedicijnen en vragen over vaccineren. Vragen waar wij met experts in ons netwerk zo goed mogelijk antwoord op hebben gegeven.

Natuurlijk was het ook voor ReumaNederland een bewogen jaar. Collega's die elkaar alleen online konden zien. Een collecte die we drie dagen voor de start moesten afzeggen vanwege de eerste lockdown, terwijl tienduizenden vrijwilligers klaarstonden om voor ReumaNederland met de collectebus langs de deuren te gaan. En ook de mooie samenwerking met het Longfonds en de Hartstichting tijdens de Inhaalcollecte in het najaar werd door een nieuwe piek in het aantal coronagevallen niet beloond met een hoge opbrengst.

Tegelijkertijd ben ik enorm trots op wat we afgelopen jaar allemaal wél hebben bereikt. Ondanks alle uitdagingen wisten de collega's van ReumaNederland de energie erin te houden. Zo werkten we hard aan de totstandkoming van onze speerpunten. Een indrukwekkend traject waarbij we honderden mensen wisten te betrekken, van patiënten en hun naasten tot wetenschappers en specialisten op diverse terreinen van de gezondheidszorg. Een traject dat we samen met de Vrije Universiteit uitvoerden met als een van de belangrijke uitkomsten de formulering van ons ultieme doel: van reuma een omkeerbare aandoening maken, een ziekte waar je van kunt genezen of zonder beperkingen leven. Een doel waarvoor het veld ReumaNederland ziet in de rol van verbinder, aanjager en bewaker van de patiëntbelangen. Ook kwamen we tot een nieuwe merkpositionering, werkten we hard aan onze

campagne 'De rem van reuma' en startten we het Artrose Offensief. Ervaringsdeskundigheid werd nog belangrijker binnen onze organisatie, met als mooie beloning ons lidmaatschap van Patiëntenfederatie Nederland.

Halverwege januari 2021 moesten we helaas beslissen dat we voor de collecte 2021 weer niet langs de deuren konden gaan. Ditmaal hadden we ons wel voorbereid op een alternatief en organiseerden we de digitale Thuiscollecte. Deze Thuiscollecte toont onze ambitie aan om te vernieuwen en ons te blijven ontwikkelen. De coronapandemie zal ongetwijfeld nog veel onzekerheid veroorzaken, maar ReumaNederland is gezond. En met de energie die ik bij de collega's ervaar en bij alle partijen die bij ons werk betrokken zijn, kijk ik met veel vertrouwen naar voren. Ik wil iedereen heel erg bedanken voor de mooie samenwerking in 2020. Want alleen samen kunnen wij echt iets doen tegen de rem van reuma.

Jan-Willem Förch

Bestuurder/algemeen directeur

Verslag Raad van Toezicht

Het afgelopen jaar stond in het teken van COVID-19 en de consequenties voor de organisatie. De nieuwe bestuurder, die op 1 januari 2020 bij ReumaNederland van start ging, werd bovendien snel geconfronteerd met een situatie waarbij het werk op afstand aangestuurd moest worden.

Een nieuwe bestuurder brengt daarnaast nieuwe initiatieven met zich mee. De Raad van Toezicht heeft zijn rol als klankbord voor de bestuurder kunnen vervullen in coronatijd en bij initiatieven zoals de ontwikkeling van nieuwe speerpunten voor de organisatie.

Gezien de bijzondere omstandigheden achtten zowel de leden van de Raad van Toezicht als de bestuurder rust en continuïteit in deze tijden van groot belang. De voorzitter van de Raad van Toezicht heeft daarom het verzoek ingewilligd om haar termijn met een jaar te verlengen.

Mevrouw Kuper trad toe als nieuw lid van de Raad van Toezicht. Zij is lid van de Raad van Bestuur van Isala en werkte in het verleden als reumatoloog. We zijn blij dat ze met haar enorme kennis en ervaring een bijdrage wil leveren als toezichthouder aan de ontwikkeling van ReumaNederland.

In december 2020 is afscheid genomen van de heer Van Houdenhoven. Aanvullende verantwoordelijkheden in zijn professionele omgeving noopten hem ertoe om zijn rol in zowel de Raad van Toezicht als in de Financiële Auditcommissie neer te leggen. De Raad van Toezicht heeft alle begrip voor deze beslissing en is de heer Van Houdenhoven zeer dankbaar voor zijn actieve en inhoudelijke betrokkenheid.

De Raad van Toezicht spreekt zijn waardering uit voor de medewerkers van de organisatie die met grote inzet, betrokkenheid en creativiteit - grotendeels vanuit een thuiswerksituatie - hebben bijgedragen aan de doelstellingen in 2020.

In 2020 kwam de Raad van Toezicht vier keer bijeen. Onderwerpen die aan de orde kwamen, en besproken zijn dan wel goedgekeurd, waren onder meer:

- de managementletter, de jaarrekening inclusief accountantsverklaring en het jaarverslag 2019
- het strategisch speerpunttraject
- de aangepaste begroting 2020
- de begroting 2021
- de meerjarenbegroting 2021-2023
- de gevolgen van COVID-19
- de positionering van ReumaNederland
- impact investments

In het verslagjaar kwam de Financiële Auditcommissie ook vier keer bijeen, mede ter voorbereiding op de besluitvorming in de Raad van Toezicht. Onderwerpen die aan de orde kwamen, waren onder meer:

- de managementletter, de (concept)jaarrekening inclusief accountantsverklaring en het jaarverslag over 2019
- de aangepaste begroting 2020
- de (concept)begroting 2021
- de meerjarenbegroting 2021-2023
- de voortgangsrapportages van de vermogensbeheerder;
- impact investments

Juni 2021

Mr. G.H. Faber
Voorzitter Raad van Toezicht

drs. K.B. Tewarie RA

prof. dr. F. Koning

dr. H.H. Kuper

Hoofdstuk 1. Activiteiten en resultaten

ReumaNederland is voorvechter van een wereld waarin reumatische aandoeningen geen beperking meer vormen. Waarin mensen met reuma zonder de rem van reuma een volwaardig leven kunnen leiden. Een leven dat past bij hun ambities. Wij willen ervoor zorgen dat de patiënt van morgen geen patiënt meer hoeft te zijn, maar met zijn of haar ambities bijdraagt aan de samenleving. Onze doelbestedingen op het gebied van onderzoek, innovatie, patiënteninformatie, ondersteuning van patiëntenactiviteiten en belangenbehartiging zijn daarop gericht.

1.1 Doelbesteding

Onderzoek en innovatie

ReumaNederland stimuleert en financiert kwalitatief hoogwaardig wetenschappelijk reumaonderzoek. De nadruk ligt op het stimuleren van translationeel onderzoek: het vertalen van onderzoeksuitkomsten naar mogelijke behandelingen of het vertalen van vraagstukken uit de behandelpraktijk naar nieuw onderzoek. Het doel is zo snel mogelijk een verbetering in de diagnose van reuma en in de behandeling van mensen met reuma te realiseren. We doen dat door kortlopend en langlopend wetenschappelijk onderzoek te financieren. Om uitkomsten uit onderzoek verder te brengen, zoekt ReumaNederland daarnaast de samenwerking met andere partijen. Hierbij kan gedacht worden aan partners in het bedrijfsleven en publieke financiers.

Kortlopend wetenschappelijk onderzoek ReumaNederland wil sturen op het versnellen van resultaten uit wetenschappelijk onderzoek. Dit houdt in dat voor kortlopend onderzoek in principe een maximale looptijd van twee jaar geldt. Financiering door ReumaNederland wordt telkens voor 1 jaar toegekend. Vervolgfinanciering hangt af van een tussentijdse evaluatie van de voortgang van het project. Bij positieve resultaten na twee jaar onderzoek kan financiering voor vervolgonderzoek worden aange-

vraagd. In 2020 financierde ReumaNederland 32 kortlopende projecten ter waarde van € 2,3 miljoen. In 2020 zijn geen nieuwe kortlopende projecten gehonoreerd. Alle gehonoreerde projecten zijn in voorgaande jaren aangevraagd en na een positieve tussenevaluatie is de financiering voortgezet.

Langlopend wetenschappelijk onderzoek ReumaNederland financiert langlopend wetenschappelijk in vijftien onderzoeksgroepen verbonden aan Nederlandse universiteiten en universitaire medische centra. Deze onderzoeksgroepen hebben wij benoemd tot Research Centre of Excellence (RCE). Elk van de RCE's werkt aan het behalen van doelen in een bewezen onderzoeksrichting. In 2020 financierde ReumaNederland voor € 1,5 miljoen onderzoek naar artrose en kraakbeenherstel (zeven RCE's), ontstekingsreuma (zeven RCE's) en jeugdreuma (een RCE). De financieringsperiode van dit langlopende onderzoek loopt eind 2022 af.

Artrose offensief Op 3 maart, in aanwezigheid van minister Bruins, tijdens een symposium in Den Haag, maakten we bekend een ambitieus offensief tegen artrose te gaan starten. Artrose is geen onschuldige kwaal waar patiënten mee moeten leren leven. Het is een ziekte in de gewrichten die ernstige schade veroorzaakt. Er is nog geen behandeling die artrose remt. Laat staan geneest. En de behandeling voor mensen met artrose is vaak niet afdoende. Op dit moment hebben zo'n 1,5 miljoen mensen artrose. In 2040 zijn dat er al circa 2,5 miljoen. 85% van deze mensen ervaart altijd pijn en wordt serieus belemmerd in het dagelijks functioneren. Gezien de enorme groei van het aantal mensen met artrose en de impact die de ziekte heeft op onze hele maatschappij (en mensen met artrose in het bijzonder), heeft ReumaNederland het initiatief genomen om dit artrose offensief te beginnen. Met als doel om, samen met vooraanstaande stakeholders uit het artrose veld, van artrose een aandoening te maken die we kunnen voorkomen en genezen.

Innovatie en publiek-private samenwerkingen

ReumaNederland ondersteunt kansrijke innovaties die de behandeling en zorg van mensen met reuma verbeteren. Zo willen we de kwaliteit van leven van mensen met reuma verbeteren en ook de kosten voor de maatschappij verminderen. Wij zijn (mede-)initiatiefnemer van diverse grote nationale en internationale samenwerkingsverbanden op het gebied van (translationeel) onderzoek. Binnen Nederland betreft het vooral participatie in publiek-private samenwerkingen (PPS) binnen de regelingen van Health~Holland. In 2020 besteedde ReumaNederland € 1,5 miljoen aan innovatie- en PPS-projecten. Ook besteedden we € 1,3 miljoen aan het samenwerkingsverband ARCH voor betere zorg voor mensen met een zeldzame vorm van reuma. Het digitale platform dat ARCH ontwikkelt, verbindt patiënten en hun behandelaren met de experts op het gebied van zeldzame vormen van reuma in heel Nederland. Samen komen ze tot een individueel behandelplan voor elke patiënt. Zo kan iedere patiënt de beste zorg in het eigen ziekenhuis krijgen.

Patiënteninformatie

ReumaNederland biedt mensen met reuma, hun omgeving en het grote publiek informatie over reuma die begrijpelijk, actueel en betrouwbaar is. ReumaNederland biedt deze informatie via de eigen website, nieuwsbrieven, social media en bijvoorbeeld de cursus ReumaUitgedaagd!. Veel extra informatie kwam tot stand over COVID-19 en reuma. De toegankelijkheid en begrijpelijkheid van de informatie op de website werd in 2020 verder verbeterd met een voorleesfunctie en het gebruik van meer animaties, bijvoorbeeld over bewegen.

ReumaNederland faciliteert daarnaast contact tussen patiënten onderling, via de website en bijvoorbeeld Facebook. In 2020 hebben we dit verder uitgebreid met een prikbord op reumanederland.nl waarop mensen met reuma maar ook bijvoorbeeld zorgverleners nuttige tips en andere informatie kunnen



delen. ReumaNederland besteedde in 2020 € 2,5 miljoen aan patiënteninformatie. Als maatschappelijke organisatie is het bovendien de taak om bij het grote publiek duidelijk te maken wat reuma is en wat de gevolgen ervan zijn. In 2020 gebeurde dat met de campagne 'De rem van reuma', die de komende jaren zal worden voortgezet.

Ondersteuning van patiëntenactiviteiten

ReumaNederland verstrekte in 2020 € 1,0 miljoen aan financiële ondersteuning van landelijke en lokale reumapatiëntenorganisaties. Ongeveer driekwart van de financiële ondersteuning is door de verenigingen besteed aan patiëntenactiviteiten, bijvoorbeeld beweegactiviteiten. Ruim een kwart van de subsidies is toegekend als lumpsumfinanciering ter dekking van de algemene kosten. Deze financiering is afhankelijk van het ledenaantal van de vereniging of betreft een vast bedrag in geval van een stichting.

Collectieve Belangenbehartiging

ReumaNederland behartigt de belangen van mensen met reuma in de zorg en bij de politiek. In 2020 was er veel aandacht voor de gevolgen van COVID-19 voor de zorg voor reumapatiënten. Ook is ReumaNederland als patiëntenorganisatie betrokken bij de totstandkoming van nieuwe richtlijnen in de behandeling van patiënten en brengt ReumaNederland het patiëntenperspectief in in projecten om de zorg voor mensen met reuma te verbeteren. In 2020 besteedde ReumaNederland € 0,7 miljoen aan belangenbehartiging.

1.2 Fondsenwerving

ReumaNederland werft fondsen om de doelstellingen voor mensen met reuma te kunnen realiseren. De belangrijkste bronnen van inkomsten zijn nalatenschappen, de jaarlijkse collecte, donaties, fondsenwervende acties, opbrengsten uit loterijen en opbrengsten uit samenwerkingsverbanden.

Nalatenschappen Nalatenschappen vormen al jaren de grootste inkomstenbron. In 2020 ontving ReumaNederland € 7,7 miljoen euro uit legaten en erfstellingen. Ons eigen Servicebureau Schenken en Nalaten draagt zorg voor de optimale afwikkeling van de nalatenschappen.

Collecte De aankondiging van de eerste coronalockdown in maart 2020 blokkeerde de jaarlijkse collecteweek die drie dagen later zou beginnen. ReumaNederland was niet het enige fonds dat op deze manier door COVID-19 werd getroffen. Daarom is er gedurende twee weken in oktober met de Hartstichting en Longfonds de zogenoemde Inhaalcollecte gehouden, een gezamenlijke collecte van de drie fondsen waarvoor intensief is samengewerkt. Ook deze Inhaalcollecte werd getroffen door nieuwe overheidsmaatregelen vanwege corona, waardoor er minder mensen langs alle deuren konden. Ongeveer 20.000 collectanten hebben gelopen voor deze Inhaalcollecte. De opbrengst voor ReumaNederland was € 0,2 miljoen.

Donaties en giften In 2020 zijn er zes brieven met informatie over wetenschappelijk onderzoek en innovatieprojecten zoals ARCH (zie paragraaf 1.1) naar particuliere en zakelijke donateurs gestuurd. Op de giftverzoeken is in totaal voor € 1,2 miljoen aan giften binnengekomen. ReumaNederland kon daarnaast rekenen op € 1,8 miljoen aan bijdragen van structurele gevers (periodiek schenkers en machtigingshouders).

Fondsenwervende acties Fondsenwervende (online) acties zijn nog een klein onderdeel van de inkomsten. In 2020 hebben we onder andere



campagne gevoerd met de Avond4daagse, in samenwerking met de Koninklijke Wandel Bond Nederland.

Loterijen ReumaNederland is begunstigde van de VriendenLoterij en van de Nederlandse Loterij. De VriendenLoterij kent de mogelijkheid om geoormerkt mee te spelen: een deel van de inleg wordt dan direct toegekend aan het goede doel waarvoor de deelnemer aangeeft te willen spelen. De inkomsten uit loterijen bedroegen in 2020 € 1,2 miljoen.

Inkomsten uit samenwerkingsverbanden

In de afgelopen jaren heeft ReumaNederland geïnvesteerd in nieuwe bronnen van inkomsten door samen te werken met andere organisaties op het gebied van wetenschappelijk reumaonderzoek. Dit gebeurt in zogenoemde publiek-private samenwerkingen, met name onder de vlag van Health-Holland (zie ook paragraaf 1.1). De inkomsten uit deze samenwerkingen bedroegen bijna € 0,8 miljoen.



Hoofdstuk 2. Organisatie en bestuur

ReumaNederland is een stichting met een Raad van Bestuur en een Raad van Toezicht. Deze stichtingsstructuur voldoet aan de door het Centraal Bureau Fondsenwerving (CBF) gestelde eis van een strikte scheiding tussen bestuur en toezicht.

2.1 Stichting ReumaNederland

De Stichting ReumaNederland heeft de volgende drie statutaire doelstellingen:

- behartigen van de belangen van mensen met reuma;
- bestrijding van reuma en de gevolgen van reuma;
- financieren van wetenschappelijk reumaonderzoek.

2.2 Organisatie

Strategische doelen tot 2040

ReumaNederland wil in de periode tussen 2020 en 2040 meer impact bereiken op het leven van mensen met reuma. Daarom hebben we het Athena Instituut van de Vrije Universiteit gevraagd om in een participatief onderzoek te komen tot strategische speerpunten die aansluiten bij de behoeften van mensen met reuma en bij wetenschappelijke en technologische toekomstmogelijkheden. De speerpunten moesten een duidelijke visie vormen op de toekomst in de behandeling van reuma en op leven met reuma nu en straks.

In dit traject spraken de onderzoekers van Athena mensen met reuma, hun naasten, zorg- en hulpverleners, onderzoekers, technologen en diverse strategische en visionaire denkers. Uit de gesprekken destilleerde het Athena Instituut de uitdagingen in het leven van mensen met reuma en kansen om de kwaliteit van leven met reuma te verbeteren. Deze zijn middels een vragenlijst onder bijna 3.000 respondenten geprioriteerd en daarna met ReumaNederland vertaald in drie strategische speerpunten.

Speerpunt 1: We maken van reuma een niet-chronische aandoening in 2040

Met dit speerpunt streven we naar een wereld in 2040 waarin genezing van reuma werkelijkheid is of waarin leven met reuma leven zonder beperkingen betekent. Het vertegenwoordigt onze visie op de volgende stap in behandelen: zorgen dat reuma een omkeerbare aandoening wordt. Het speerpunt richt zich op het stimuleren, faciliteren, financieren en beschikbaar maken van de inzichten van wetenschappelijk onderzoek. ReumaNederland zal onder meer experts betrekken om kansrijke onderzoeksgebieden en samenwerkingen te identificeren die nodig zijn voor het inzichtelijk maken van de oorzaken en werkingsmechanismen van reumatische aandoeningen. Verder wil ReumaNederland samenwerkingen stimuleren en de keten van fundamenteel en toegepast onderzoek verbinden, zodat nieuwe inzichten versneld worden omgezet in concrete oplossingen.

Speerpunt 2: We realiseren precisie-geneeskunde voor mensen met reuma

Met dit speerpunt stimuleert ReumaNederland de verandering naar de zogeheten P4 medicine: Prevention, Prediction, Personalisation en Participation. Voor mensen met reuma en de maatschappij betekent dit dat ingrijpen mogelijk is voordat mensen reumatische klachten hebben ontwikkeld (Prevention). Dat we goed kunnen voorspellen hoe individuele mensen reageren op specifieke behandelingen (Prediction) en dat we op maat (unieke) medicatie en behandeltrajecten kunnen bieden die aansluiten bij de behoeften van mensen met reuma (Personalisation). Tenslotte betekent het dat mensen met reuma mede-eigenaar worden van hun eigen diagnose- en behandeltraject (Participation). Het speerpunt vertegenwoordigt daarmee een expliciete visie op de manier waarop de zorg in 2040 moet zijn vormgegeven.

Speerpunt 3: We zijn hét platform in Nederland voor transparante communicatie en maatschappelijke bewustwording over de impact van reuma

Om dit doel te bereiken zal ReumaNederland betrouwbare en actuele kennis delen over de verschillende reumatische aandoeningen, behandelopties en gevolgen van reuma. Wij willen patiënten daarnaast hulp en ondersteuning bieden, bijvoorbeeld door inzicht te geven in de beste reumazorg, passend bij ieders individuele situatie en behoeften. Maar ook door een platform te bieden voor uitwisseling van ervaringskennis door mensen met reuma. Als maatschappelijke organisatie willen we ook het platform zijn dat bewustwording over reuma creëert, bijvoorbeeld door campagne te voeren over de omvang en impact van reuma op het dagelijks leven van miljoenen Nederlanders en op de hele maatschappij.

De organisatie wordt de komende jaren erop ingericht om het behalen van deze speerpunten mogelijk te maken.



2.3 Medewerkers

Bij ReumaNederland werkten eind 2020 44 medewerkers (39 fte: 80 procent vrouw, 20 procent man) met een gemiddelde leeftijd van 47 jaar (36 procent in de leeftijdscategorieën 30-45; 39 procent in de categorie 45-55 jaar). In 2020 gingen zeven medewerkers uit dienst en kwamen zes nieuwe medewerkers in dienst.

ReumaNederland beloont zijn medewerkers marktconform en heeft een eigen arbeidsvoorwaardenregeling met een actueel salaris- en functiehuis: het salaris wordt jaarlijks geïndexeerd op basis van de gemiddelde cao-afspraken in Nederland. In 2020 was dit een indexatie van 1,23 procent. De functies zijn beschreven en voor de waardering van de functies wordt de Bakkenist-methode toegepast.

Het ziekteverzuim bedroeg in 2020 3,45 procent tegenover 1,9 procent in 2019. Het verzuimpercentage ligt daarmee onder het landelijk gemiddelde van 4,4 procent. Het aantal ziekmeldingen kwam in 2020 uit op 42 tegenover 35 in het jaar ervoor. De meldingsfrequentie was 0,95. Hiermee is een stijging van het verzuimpercentage en van de meldingsfrequentie te zien ten opzichte van 2019.

Leden van de Raad van Toezicht en de andere raden en commissies ontvangen geen bezoldiging voor hun werkzaamheden. Onkostendeclaratie kan alleen plaatsvinden op basis van werkelijk gemaakte kosten. Er wordt op heel beperkte schaal van deze mogelijkheid gebruikgemaakt.

2.4 Structuur organisatie en governance

De Raad van Bestuur van ReumaNederland bestond op 31 december 2020 uit:

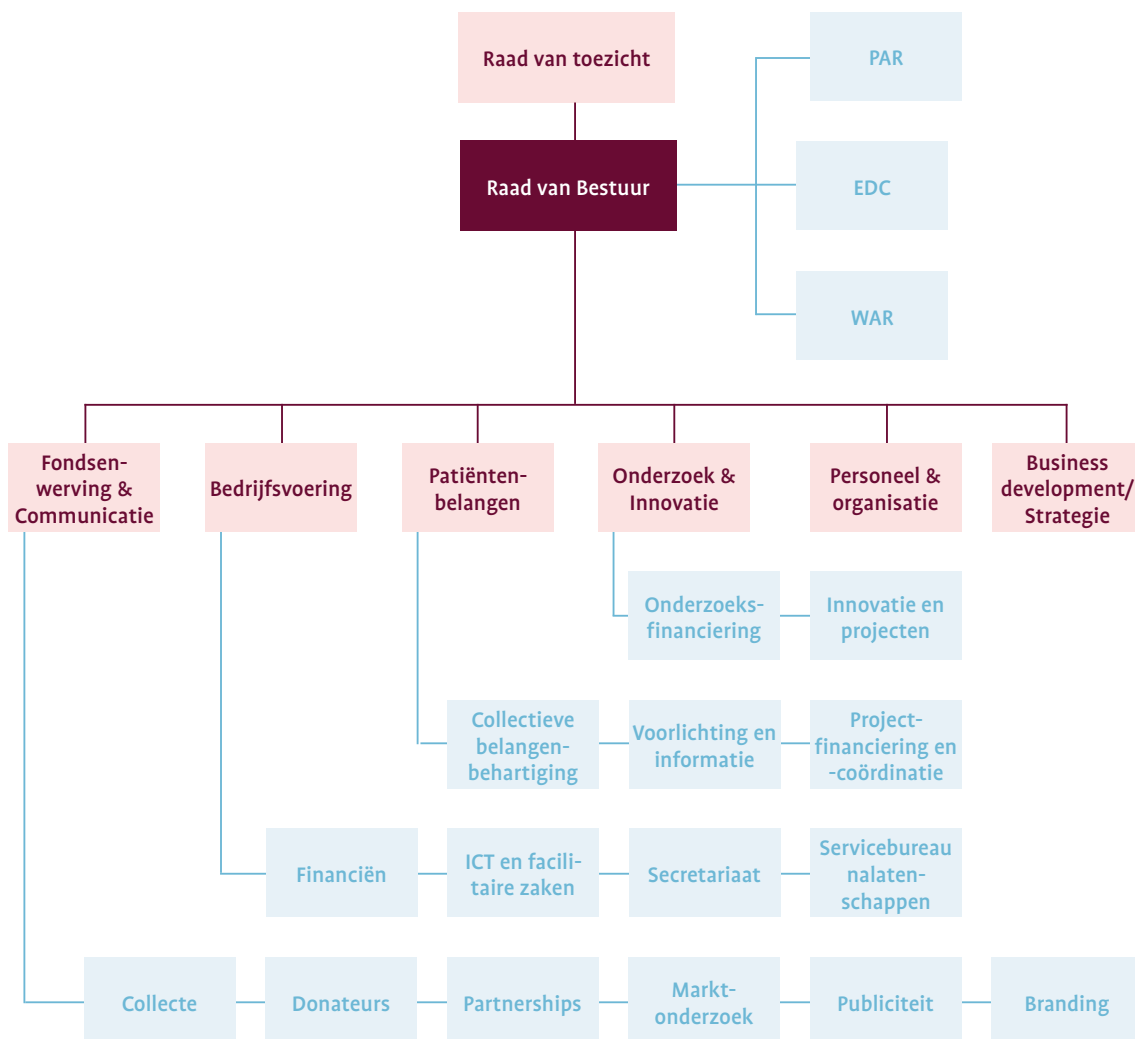
- Jan-Willem Förch, bestuurder

Statutair wordt de bestuurder aangeduid als algemeen directeur. Uit hoofde van zijn functie is Jan-Willem Förch penningmeester van de Stichting CHECK.

Organogram per 31 december 2020

In fondsenwerving en positionering wil ReumaNederland de komende jaren stappen maken. Om de slagkracht te vergroten zijn per 1 oktober 2020 de afdelingen Fondsenwerving en Corporate Communicatie samengevoegd tot één afdeling Fondsenwerving en Communicatie. In 2020 is tevens

een traject gestart om strategische speerpunten te ontwikkelen met een duidelijke visie op de toekomst in de behandeling van reuma en op leven met reuma nu en straks. De nieuwe afdeling Business development/Strategie is in het leven geroepen om de gehele organisatie te ondersteunen bij de doorontwikkeling op deze speerpunten.



De uitvoeringsorganisatie van ReumaNederland wordt geleid door het managementteam dat naast de bestuurder/algemeen directeur per 31 december 2020 bestond uit:

- Corné Baatenburg de Jong, adjunct-directeur, manager Onderzoek, Valorisatie, Impactmanagement en Bedrijfsvoering;
- Sija de Jong, manager Patiëntenbelangen;
- Marije Hulsinga, manager Fondsenwerving en Communicatie.

Toezicht en richtlijnen

ReumaNederland besteedt private, uit de maatschappij ontvangen gelden. Daarom nemen het voldoen aan de eisen van toezicht en richtlijnen en aan de eisen van verantwoord bestuur een belangrijke plaats in binnen onze organisatie.

CBF-erkend goed doel ReumaNederland verwierf de CBF-erkenning als een van de eerste goede doelen in Nederland in 1997. Het Centraal Bureau Fondsenwerving (CBF) toetst of goede doelen aan strenge kwaliteitseisen voldoen. Het CBF beoordeelt goede doelen op acht verschillende thema's:

- Missie/maatschappelijke waarde: de hoofddoelstelling van de organisatie;
- Middelen: de middelen die nodig zijn en hoe ze worden geworven;
- Activiteiten/organisatie: de manier waarop de organisatie wordt bestuurd en de middelen beheerd;
- Doelrealisatie: de manier waarop de organisatie de hoofddoelstelling wil bereiken;
- Governance: de inrichting van bestuur en toezicht;
- Integriteit: gedragscode en interne organisatie;
- Verantwoording: verslaglegging volgens Richtlijn RJ 650 en transparantie van informatie;
- Belanghebbenden: de organisatie communiceert met belanghebbenden en vraagt hun om inbreng.

Pas als een organisatie voldoet aan de normen verleent het CBF een erkenning. ReumaNederland kreeg in 2017 opnieuw voor een periode van vier jaar het stempel 'CBF-erkend goed doel'.

ANBI-status ReumaNederland is door de Belastingdienst aangemerkt als algemeen nut beogende instelling (ANBI). Dit betekent dat de organisatie en haar donateurs belastingvoordeel genieten. Zo hoeft ReumaNederland geen successierechten of schenkingsrecht te betalen over schenkingen en erfenissen en zijn betalingen aan onderzoek en andere activiteiten evenmin belast. Ook kunnen donateurs een deel van hun periodieke schenking of gift via de belasting terugkrijgen. Vanuit publieksbelang wordt transparantie verwacht van een ANBI. Het verstrekken van informatie via internet is een wettelijke voorwaarde voor de ANBI-status. Deze informatie is te vinden op reum Nederland.nl/over-ons/organisatie.

Richtlijn RJ 650 voor de jaarverslaggeving Het CBF schrijft Richtlijn RJ 650 van de Raad voor de Jaarverslaggeving voor als wijze waarop erkenninghouders hun jaarrekening moeten opstellen. Hiermee wordt een hoge mate van uniformiteit en transparantie bereikt en heeft elke jaarrekening dezelfde opstellingen en dezelfde terminologie. In de richtlijn wordt onderscheid gemaakt tussen de bestedingen aan de doelstellingen, de wervingskosten en kosten die gemaakt worden in het kader van beheer en administratie. De jaarrekening van ReumaNederland is conform deze richtlijn opgesteld, zie hoofdstuk 4.

Gedragscodes ReumaNederland conformeert zich vrijwillig aan de gedragscode van de Commissie Code Goed Bestuur voor Goede Doelen. In deze code zijn afspraken gemaakt omtrent de taken 'besturen', 'toezicht houden' en 'verantwoorden' door goede doelen en hij is ook vervlochten met de erkennings-

regeling van het Centraal Bureau Fondsenwerving. Tevens houdt ReumaNederland zich ten aanzien van de fondsenwerving aan de volgende verplichte en vrijwillige gedragsregels:

- Privacy (verplicht)
- Bel-me-niet Register (verplicht)
- Postfilter (vrijwillig)
- Gedragscode Instituut Fondsenwerving (vrijwillig)
- Gedragscode Dutch Dialogue Marketing Association (vrijwillig)

Governance

Het bestuur van een fondsenwervende instelling heeft een grote verantwoordelijkheid. In de regels van het CBF vormen drie principes de basis voor het verantwoord besturen van fondsenwervende instellingen. De Raad van Bestuur en de Raad van Toezicht van ReumaNederland onderschrijven deze principes.

- Principe 1: De functie ‘toezicht houden’, dat wil zeggen het vaststellen of goedkeuren van plannen en het kritisch volgen van de organisatie en haar resultaten, is duidelijk gescheiden van het ‘besturen’ dan wel van de ‘uitvoering’.
- Principe 2: De instelling moet continu werken aan een optimale besteding van middelen, zodat effectief en doelmatig gewerkt wordt aan het realiseren van de doelstelling.
- Principe 3: De instelling streeft naar optimale relaties met belanghebbenden, met gerichte aandacht voor de informatierverschaffing en de inname en verwerking van wensen, vragen en klachten.

Principe 1: scheiding, Toezicht, Bestuur en Uitvoering

De CBF-erkenning eist een strikte scheiding tussen bestuur en toezicht. ReumaNederland waarborgt deze strikte eis door zijn stichtingsstructuur met een Raad van Toezicht, bestaande uit niet-belanghebbenden, en een Raad van Bestuur.

Raad van Bestuur ReumaNederland kent een (eenhoofdige) Raad van Bestuur. De bestuurder is belast met het uitvoeren van het stichtingsbeleid en leiding geven aan de organisatie. Verantwoording van de bestuurder vindt onder meer plaats door middel van:

- meerjarenbeleidsplan, jaarplannen en activiteitenplannen;
- voortgangskwartaalrapportages, financiële kwartaalrapportages, begroting, jaarverslag en jaarrekening.

Raad van Toezicht De Raad van Toezicht is belast met het toezicht houden op de voorbereiding en uitvoering van het stichtingsbeleid door de Raad van Bestuur, een correcte uitvoering van de door de Raad van Toezicht vastgestelde procedures en de algemene gang van zaken binnen ReumaNederland. Onderdeel van de raad is de Financiële Auditcommissie. Deze staat de Raad van Toezicht bij in de uitoefening van het financiële toezicht en adviseert inzake goedkeuring van begroting en jaarrekening. Daarnaast adviseert de commissie over de interne administratieve organisatie, in het bijzonder de betalingsorganisatie, en over de naleving van aanbevelingen van de externe accountant. Ten slotte fungeert ze als beleggingscommissie en staat in deze hoedanigheid de directie met adviezen bij. Daarnaast adviseert een Beoordelingscommissie de gehele raad inzake het functioneren, beoordelen en bezoldigen van de bestuurder. De Raad van Toezicht komt minimaal viermaal per jaar bijeen.

Leden van de Raad van Toezicht worden benoemd voor een periode van vier jaar. Herbenoeming vindt plaats voor maximaal een tweede termijn van vier jaar. Bij uitzondering kan de tweede termijn met maximaal twee jaar worden verlengd met unanieme instemming van de leden van de Raad van Toezicht. De Raad van Toezicht stelt een rooster van aftreden vast waarbij rekening wordt gehouden met de continuïteit. Herbenoeming in de Raad van Toezicht is

geen automatisme. Het betreffende lid wordt beoordeeld op basis van zijn functioneren, waarbij de profielschets mede in acht wordt genomen. Vanuit zijn toezichthoudende en adviserende verantwoordelijkheid moet de Raad van Toezicht in staat zijn tot een onafhankelijk oordeel te komen en daadwerkelijk toegevoegde waarde te leveren op in ieder geval de gebieden patiëntenorganisatie en patiëntenbelangen, en wetenschappelijk onderzoek.

Beleidscyclus Conform de CBF-erkenning hanteert ReumaNederland de volgende beleidscyclus:

- Iedere vier jaar stelt de Raad van Bestuur een beleidsplan vast na raadpleging van de adviesraden, commissies en het reumaveld;
- Dit beleidsplan vormt de basis voor de jaarplannen en activiteitenplannen, die de Raad van Toezicht jaarlijks vaststelt;
- Het huidige beleidsplan betreft de jaren 2019-2022;
- De Raad van Bestuur legt gedurende en na afloop van het bestuursjaar verantwoording af aan de Raad van Toezicht over het gevoerde beleid en over de inkomsten en uitgaven.

Principe 2: optimale besteding van middelen De middelen van ReumaNederland moeten zoveel mogelijk ten goede komen aan het bereiken van de doelstellingen. ReumaNederland heeft uitgebreide controleprocessen op het gebied van de beoordeling van wetenschappelijk onderzoek en patiëntenprojecten.

Beoordeling wetenschappelijk onderzoek ReumaNederland hecht grote waarde aan de wetenschappelijke kwaliteit en maatschappelijke relevantie van het gefinancierde onderzoek. Jaarlijks doet de organisatie online en via een nieuwsbrief voor onderzoekers een oproep voor het indienen van aanvragen voor subsidie voor kortlopende onderzoeksprojecten met een looptijd van maximaal twee jaar. Aanvragen worden beoordeeld door minimaal twee referenten uit binnen- of buitenland. De indiener krijgt daarna de kans te reageren op de vragen van de referenten. De Wetenschappelijke Adviesraad (WAR) beoordeelt vervolgens de volledige aanvragen

op wetenschappelijke kwaliteit en baanbrekendheid. Er is een WAR voor fundamenteel en fundamenteel-translatieel onderzoek en er is een WAR voor klinisch en klinisch-translatieel onderzoek. Beide adviesraden bestaan uit wetenschappers. Elk lid wordt voor vier jaar aangesteld. Met een roulatie-systeem worden de kennis en onafhankelijkheid van de WAR geborgd. Daarnaast beoordeelt de Ervaringsdeskundigencommissie (EDC) de onderzoeksprojecten op relevantie voor patiënten en maatschappij en op patiëntenparticipatie.

Een onafhankelijke Internationale Visitatiecommissie (IVC) van wetenschappelijke experts en ervaringsdeskundigen voert elke vijf jaar een visitatie uit om de wetenschappelijke resultaten van het langlopende onderzoek binnen de Research Centres of Excellence te toetsen. Daarnaast toetst de IVC nieuwe aanvragen voor langlopend onderzoek op wetenschappelijke kwaliteit, maatschappelijke relevantie en baanbrekendheid. Op basis van de adviezen van de adviesraden en de visitatiecommissie beslist de bestuurder over de toekenning van financiering van de kortlopende onderzoeksprojecten en van het langlopende onderzoek aan de Research Centres of Excellence.

Voortgang en resultaat onderzoek De voortgang van onderzoeksprojecten wordt jaarlijks gemonitord middels verplichte voortgangs- en eindrapportages. Onderzoeksprojecten kennen geen lumpsumtoekenning, alleen daadwerkelijk gemaakte kosten worden na overlegging van een specificatie vergoed. Het langlopende onderzoek aan de Research Centres of Excellence dient jaarlijks financieel verantwoord te worden.

Beoordeling projecten patiëntenactiviteiten De werkwijze voor het verlenen van subsidies voor patiëntenprojecten is grotendeels in overeenstemming met de beoordeling van wetenschappelijke projectaanvragen. Subsidies worden pas verleend nadat een concreet en adequaat onderbouwd verzoek hiertoe is ingediend door een reumapatiëntenvereniging of -stichting. Naast de financiering van patiëntenactiviteiten is er een

lumpsumfinanciering beschikbaar voor lokale en landelijke reumapatiëntenorganisaties.

Principe 3: optimale relaties met belanghebbenden

Omgang met belanghebbenden In de diverse geledingen van ReumaNederland is veel behoefte aan kennis, advies en inzet van patiënten, wetenschappers, artsen en behandelaars, vrijwilligers en donateurs. Dit is gewaarborgd middels statutaire adviesraden- en commissies. Aangezien ReumaNederland geen leden kent in de vorm van individuele personen of van aangesloten organisaties, zoekt de organisatie daarnaast actief naar overlegstructuren en samenwerkingsverbanden met onder meer:

- beroepsorganisaties
- patiëntenorganisaties
- collega-gezondheidsfondsen binnen en buiten het kader van de vereniging Samenwerkende Gezondheidsfondsen (SGF)
- politiek
- wetenschap
- zorgverzekeraars
- zorginstellingen

De vrijwilligers voor de jaarlijkse collecte zijn een bijzondere groep belanghebbenden. Zij werken volgens een collectehandboek met duidelijke richtlijnen voor taakomschrijving, verantwoordelijkheden en bevoegdheden. De internetapplicatie CollecteWeb wordt gebruikt voor het verstrekken van informatie over bijvoorbeeld looproutes of wijkindelingen. Er zijn vrijwilligersverzekeringen afgesloten en het beleid betreffende het declareren van gemaakte onkosten is vastgelegd.

Communicatie met belanghebbenden

Goede communicatie met iedereen die het werk van ReumaNederland mogelijk maakt, is van groot belang. De organisatie communiceert dan ook regelmatig met onder meer patiënten, donateurs,

vrijwilligers en onderzoekers. Naast de website en de e-mailnieuwsbrief zijn social media een vast onderdeel van de communicatie geworden. Daarnaast bereikt ReumaNederland het algemene publiek met de campagnes rondom de collecte en met redactionele bijdragen aan radio- en tv-programma's en de geschreven media.

2.5 Raad van Toezicht

De Raad van Toezicht is de toezichthouder van de Raad van Bestuur. Leden van de Raad van Toezicht worden benoemd voor een termijn van 4 jaar en kunnen voor een tweede termijn benoemd worden voor nogmaals een termijn van 4 jaar. De Raad van Toezicht bestond op 31 december 2020 uit de volgende onafhankelijke leden (jaar van toetreden tussen haakjes):

- mr. G.H. Faber, voorzitter (2012). Voorheen o.a. staatssecretaris (1998-2002) en burgemeester van Zaanstad (2007-2016). Nevenfuncties: voorzitter bestuur Vervangingsfonds en Participatiefonds, voorzitter RvT stichting NORMA en voorzitter van de Raad van Toezicht van het Expertisecentrum Forensische Psychiatrie;
- drs. K.B. Tewarie RA (2014). Managing Partner Rijnland Transformatie & Herstructurering. Nevenfuncties: lid auditcommissie FNV, lid Governancecommissie ROC van Amsterdam/ROC van Flevoland, Lid Raad van Toezicht stichting NORMA en penningmeester VUmc Cancer Center Amsterdam;
- prof. dr. F. Koning (2019). Hoogleraar immunologie, LUMC. Nevenfuncties: bestuurslid van stichting MS Research en externe expert European Food Safety Authority.
- dr. H.H. Kuper (2020). Lid Raad van Bestuur Isala. Nevenfuncties: Voorzitter ROAZ Zwolle, lid dagelijks bestuur Landelijk Netwerk Acute Zorg, voorzitter Regionaal Zorgnetwerk Zwolle, lid Raad van Inzicht Landstede, lid Raad van Advies stichting Arts en Organisatie, lid Raad van Toezicht Ambiq.

2.6 Adviesraden en –commissies

De directie wordt bijgestaan door drie adviesraden en drie commissies:

Adviesraden

- Wetenschappelijke Adviesraad (WAR)
- Adviesraad Bijzondere Projecten (ABP)
- Patiëntenadviesraad (PAR)

Commissies

- Ervaringsdeskundigencommissie (EDC)
- Internationale Visitatiecommissie (IVC)
- Beleggingscommissie (BC)

De adviezen van de adviesraden en commissies zijn niet bindend. De samenstelling, bevoegdheden en taken van de adviesraden worden vastgesteld bij reglement. De leden worden op voordracht van de directie benoemd door de Raad van Toezicht.

2.7 Vrijwilligers

ReumaNederland kan een beroep doen op ruim 40.000 vrijwilligers. De meeste van deze vrijwilligers zijn betrokken bij de jaarlijkse collecteweek in maart. In 2020 is deze afgelast, zie ook paragraaf 1.2 Fondsenwerving. Bijna tweehonderd ervaringsdeskundigen droegen als vrijwilliger van ReumaNederland bij aan de doelstellingen. De leden van de Patiëntenadviesraad gaven advies over beleid, leden van de Ervaringsdeskundigencommissie beoordeelden aanvragen voor financiering van wetenschappelijk onderzoek. Leden van de Wetenschappelijke Adviesraad beoordeelden op vrijwillige basis de aanvragen voor financiering van wetenschappelijk onderzoek. Tot slot hebben ruim 5.000 leden van het ReumaNederland Panel hun bijdrage geleverd aan ReumaNederland door het geven van hun mening over beleidsmatige, fondsenwervende of onderzoeksonderwerpen.

2.8 Risicomanagement

ReumaNederland staat voor een zorgvuldige uitvoering van zijn taken en eveneens zorgvuldige verantwoording van zijn inkomsten en bestedingen. Naast kansen om te verbeteren zijn er ook mogelijke risico's. Deze risico's worden in opdracht van de directie door het managementteam in kaart gebracht en periodiek in de managementrapportagesprekken besproken.

Enkele voorbeelden van de huidige geïdentificeerde en besproken risico's zijn:

Op het gebied van reputatie

Risico: imagoschade die kan leiden tot minder donateurs/donaties en/of vrijwilligers.

Beheersmaatregelen: het onderhouden van goede relaties met de stakeholders en transparant zijn over de activiteiten.

Op het terrein van financiën

Risico: sterk afnemende of wegvallende inkomsten(stromen).

Beheersmaatregelen: maandelijkse financiële monitoring, aanpassingen in de uitgaven en beschikken over een continuïteitsreserve.

Op het domein van onderzoek

Risico: onvoldoende kwalitatieve onderzoeksaanvragen en/of onvoldoende gekwalificeerde onderzoekers.

Beheersmaatregelen: het opbouwen van een (internationaal) netwerk van onderzoekers en het onderhouden van persoonlijke contacten met de onderzoekers binnen het netwerk.

Op operationeel gebied

Risico: een calamiteit in het kantoorgebouw, bijvoorbeeld brand.

Beheersmaatregelen: het calamiteitenplan is opgesteld en goede back-up- en recoverymethodes op ICT-terrein zijn beschikbaar.

Op het domein databeveiliging

Risico: door het lekken van data is er kans op imagoschade.

Beheersmaatregel: de voorwaarden die samenhangen met de privacywet AVG zijn concreet uitgewerkt en gerealiseerd, waarmee ReumaNederland AVG-bestendig is.

Risicomanagement rondom COVID-19

Zoals toegelicht in de paragraaf Financiële resultaten (3.2) heeft het voortduren van de corona-virus-uitbraak (COVID-19) en maatregelen die door diverse overheden zijn genomen om de verspreiding van het virus in te perken wederom negatieve gevolgen gehad voor ReumaNederland in de eerste maanden van 2021, met name door het niet doorgaan van de jaarlijkse collecteweek in maart. Naast de reeds bekende effecten leidt COVID-19 tot verstoring van de economische activiteit. De schaal en duur van deze pandemie blijven onzeker, maar zullen naar verwachting verdere gevolgen hebben voor onze activiteiten. Deze gevolgen van COVID-19 voor ReumaNederland zijn:

- Een opbrengstendaling in de eerste drie maanden van 2021 ter grootte van € 0,5 tot € 0,75 miljoen, veroorzaakt door het niet doorgaan van de jaarlijkse landelijke collecteweek in maart;
- Annulering van geplande evenementen in de eerste helft van 2021. Deze ontwikkelingen zouden leiden tot een voorlopig extra negatief resultaat van € 0,5 tot € 0,75 miljoen voor het jaar 2021 (begroot resultaat was € 2,5 miljoen negatief) en een afname van beschikbare liquide middelen van € 0,5 tot € 0,75 miljoen. ReumaNederland heeft door extra inspanning te leveren op het binnenhalen van samenwerkingsinkomsten in 2021 het negatief resultaat vereffend. De prognose 2021 is in februari hierop aangepast. Er is momenteel geen effect op de lasten in 2021, de impact na 2021 is wederom moeilijk in te schatten.

De belangrijkste risico's die voortvloeien uit de situatie rond COVID-19 zijn:

Opbrengsten en resultaat

Risico: door de COVID-19-maatregelen kunnen geplande activiteiten niet doorgaan, zoals de jaarlijkse landelijke collecteweek in maart en andere activiteiten waarbij veel mensen bij elkaar komen. In de eerste drie maanden van 2021 heeft dit een negatieve impact op de opbrengsten van € 0,5 tot € 0,75 miljoen gehad.

Beheersmaatregelen: momenteel wordt gewerkt aan het verschuiven van activiteiten in de tijd en aan het aanpassen van activiteiten die wel mogelijk zijn. De prognose voor 2021 wordt hierop aangepast om de ontwikkelingen goed te monitoren.

Liquiditeit

Risico: afname van beschikbare liquide middelen in 2021 met € 0,5 tot € 0,75 miljoen.

Beheersmaatregel: vrijmaken van financiële middelen uit effectenportefeuilles.

Continuïteit

Risico's: de risico's als gevolg van COVID-19 voor de continuïteit van de organisatie zijn tweeledig. Als de COVID-19-maatregelen lang blijven voortduren, kan op termijn de liquiditeitspositie en daarmee het vermogen van de stichting ReumaNederland om aan haar financiële verplichtingen te voldoen onder druk komen te staan.

Beheersmaatregelen: Vooralsnog beschikt de stichting over voldoende financiële buffers om dit op te vangen. Bij een structurele daling van de inkomsten zullen op enig moment ook de uitgaven aan projecten worden beperkt.

Interne beheersing

Risico: verhoogde kwetsbaarheid in de interne beheersing door de maatregel om zoveel mogelijk vanuit huis te werken.

Beheersmaatregelen: de gezondheid van de medewerkers heeft onze speciale aandacht, zoals door het nemen van veiligheids- en gezondheidsmaatregelen voor onze medewerkers: beperking van sociale contacten door zoveel mogelijk vanuit huis te werken, opstellen van een 'corona-rooster' voor personeel inzake aanwezigheid op kantoor. Intensievere contactmomenten en afstemmingen via telefoon, teleconferencing en e-mail.

2.9 Kwaliteit en klachten

ReumaNederland heeft een grote diversiteit aan processen waarbij externe belanghebbenden en interne medewerkers gestructureerd en effectief kwalitatief goede diensten moeten leveren. Daarnaast is het serieus nemen van externe klachten belangrijk, omdat deze waardevolle informatie leveren voor het voorkomen van fouten en voor het signaleren van wensen en opmerkingen van belanghebbenden. ReumaNederland heeft hiertoe een klachtenprocedure. Klachten kunnen ingediend worden via een regulier klachtenformulier, worden geregistreerd en onderzocht. Het streven is om een klacht binnen vijf werkdagen af te handelen. Waar nodig leidt dit tot vervolgacties of aanpassingen van activiteiten. In 2020 zijn er in totaal 17 klachten binnengekomen en afgehandeld. In 2019 waren er 33 klachten.

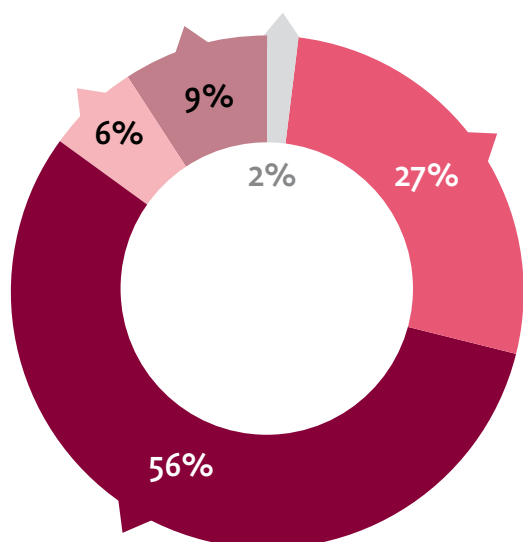
Hoofdstuk 3. Financiële verantwoording

3.1 Hoe wordt de geef-euro besteed?

ReumaNederland besteedde € 11,5 miljoen aan de doelstellingen, ten opzichte van een begroting van € 13,7 miljoen en een realisatie van € 13,3 miljoen in 2019. De wervingskosten bedroegen € 2,5 miljoen, gelijk aan de begroting en nagenoeg gelijk aan de realisatie in 2019. De kosten voor beheer en administratie bedroegen € 0,4 miljoen, ten opzichte van een begroting van € 0,4 miljoen en een reali-

satie van € 0,4 miljoen in 2019. Kosten van beheer en administratie zijn de kosten die ReumaNederland maakt in het kader van de (interne) beheersing en administratievoering en die niet worden toegerekend aan de doelstelling of de werving van baten. Het beleid is om deze kosten stabiel laag te houden. De verklaringen van de afwijkingen ten opzichte van de begroting worden nader uiteengezet in paragraaf Financiële resultaten.

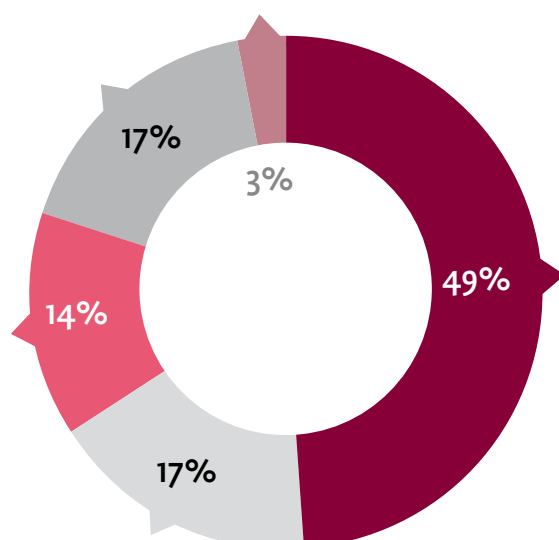
Baten 2020



Alle bedragen
X EUR 1 miljoen

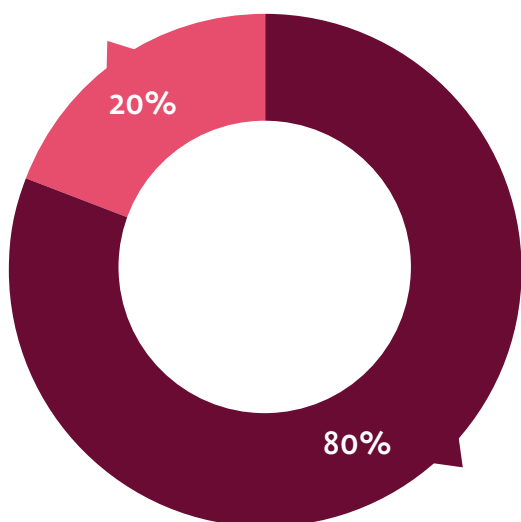
Collecte	0,3
Donaties en giften	3,7
Nalatenschappen	7,7
Samenwerkingsverbanden	0,8
Loterijen	1,2
Totaal:	13,7

Bestedingen 2020



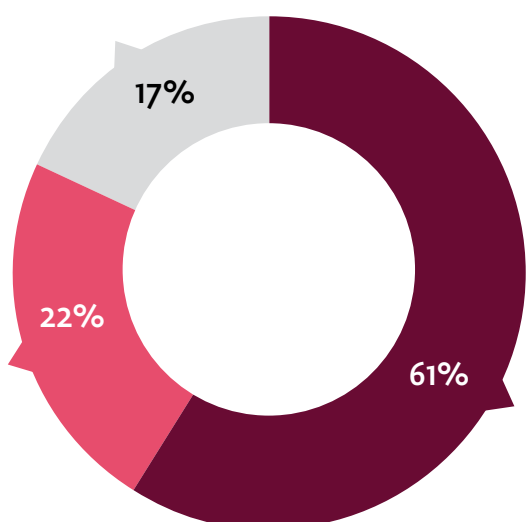
Onderzoek en innovatie	7,0
Voorlichting	2,5
Patiëntenbelangen	2,0
Kosten eigen fondsenwerving	2,5
Kosten beheer en administratie	0,4
Totaal:	14,4

Doelbesteding en overige 2020



Doelbesteding	11,5
Overige	2,9
Totaal:	14,4

Doelbestedingen 2020



Onderzoek en innovatie	7,0
Voorlichting	2,5
Patiëntenbelangen	2,0
Totaal:	11,5

Bestedingen 2020 in één oogopslag



80 cent Doelstellingen

61% gaat naar onderzoek en innovatie

22% gaat naar voorlichting

17% gaat naar patiëntenbelangen

20 cent Kosten

3.2 Financiële resultaten

De totale baten van ReumaNederland bedroegen in 2020 € 13,7 miljoen, ten opzichte van een begroting van € 15,1 miljoen en een realisatie van € 15,1 miljoen in 2019. De totale lasten vóór financiële baten en lasten bedroegen € 14,3 miljoen, ten opzichte van een begroting van € 16,7 miljoen en een realisatie van € 16,2 miljoen in 2019. Na financiële baten en lasten (+ € 0,65 miljoen) kwam het nettoresultaat over 2020 uit op € 0,0 ten opzichte van een begroting van - € 1,2 miljoen en een realisatie van € 2,2 miljoen in 2019.

Toelichting op de inkomsten

Nalatenschappen ReumaNederland ontving in 2020 € 7,7 miljoen uit nalatenschappen. Dit was € 1,9 miljoen hoger dan begroot en een stijging van € 1,1 miljoen ten opzichte van de realisatie in 2019. De opbrengst wordt jaarlijks begroot op basis van de gemiddelde opbrengsten over de afgelopen vijf jaar. De nalatenschappen zijn alle afgewikkeld door het eigen Servicebureau Schenken en Nalaten.

Collecte Door de coronapandemie kon de geplande collecteweek in maart niet doorgaan. Een digitale collecte in maart, diverse goededoelenweken in het land en de Inhaalcollecte in oktober brachten in totaal € 0,3 miljoen op. Daarmee kwamen de collecteopbrengsten € 2,7 miljoen lager uit dan begroot en € 2,5 miljoen lager dan de realisatie in 2019.

Donaties en giften De doelstelling voor de opbrengsten uit activiteiten gericht op particuliere donateurs, zakelijke en non-profitorganisaties was in 2020 € 4,2 miljoen. Het resultaat uit donaties en giften kwam met een opbrengst van € 3,7 miljoen € 0,5 miljoen onder begroting uit en € 0,2 miljoen hoger dan de realisatie in 2019. Met name het aantal incidentele donateurs liet een stijging zien ten opzichte van 2019.

Loterijen De doelstelling voor de opbrengsten uit loterijen was € 1,25 miljoen. ReumaNederland ontving over 2020 € 1,2 miljoen van de VriendenLoterij en Nederlandse Loterij. Het resultaat is daarmee € 0,05 miljoen lager dan begroot en € 0,01 miljoen lager dan de realisatie in 2019.

Samenwerkingsverbanden In 2020 hebben samenwerkingsverbanden in onderzoek geleid tot een opbrengst van € 0,75 miljoen. Dit is ruim € 0,25 miljoen lager dan begroot en € 0,24 miljoen lager dan de realisatie in 2019.

Beleggingsopbrengsten De beleggingsopbrengsten in 2020 bedroegen € 0,8 miljoen bestaande uit dividenden, rente op obligaties, bank- en depositorente en gerealiseerde en ongerealiseerde koersresultaten. Dit is € 0,25 hoger dan begroot. In de begroting 2020 was geen rekening gehouden met (on)gerealiseerde koersresultaten op effecten. De realisatie in 2019 was € 3,4 miljoen. Dit hoge resultaat bestond voornamelijk uit ongerealiseerde koersresultaten.

Toelichting op de bestedingen

Onderzoek en innovatie De bestedingen aan onderzoek en innovatie bedroegen in 2020 € 7 miljoen. Dit is € 1,3 miljoen lager dan begroot en een daling van € 1,2 miljoen ten opzichte van de realisatie van 2019. De lager dan begrote bestedingen worden voor het grootste deel verklaard door het uitstellen naar 2021 van de jaarlijkse calls voor wetenschappelijk onderzoek. Deze pas op de plaats is gemaakt omdat COVID-19 veel onzekerheden met zich meebracht op het gebied van de inkomsten.

Patiënteninformatie De bestedingen aan patiënteninformatie bedroegen in 2020 € 2,5 miljoen. Dit is € 0,5 miljoen lager dan begroot en € 0,3 miljoen lager dan de realisatie in 2019. De daling heeft te maken met het niet doorgaan van

een aantal geplande activiteiten, mede vanwege de coronapandemie.

Ondersteuning patiëntenactiviteiten

De kosten voor de ondersteuning van patiëntenorganisaties bedroegen in 2020 € 1,3 miljoen. Er is zowel ten opzichte van de begroting als ten opzichte van de realisatie 2019 € 0,3 miljoen minder besteed. Dit heeft te maken met het niet kunnen doorgaan van diverse (beweeg)activiteiten vanwege COVID-19.

Collectieve belangenbehartiging In 2020 is € 0,7 miljoen besteed aan collectieve belangenbehartiging. Dit is € 0,25 miljoen lager dan begroot en € 0,1 lager dan de realisatie in 2019. Een (klein) aantal geplande activiteiten heeft geen doorgang kunnen vinden.

Werving De wervingskosten bedroegen in 2020 € 2,6 miljoen. Dit is gelijk aan de begroting en de realisatie over 2019.

Relatieve aandelen kosten en bestedingen

	2020	Begroting 2020	2019
Wervingskosten in % van totale lasten	17,9	15,3	15,7
Kosten beheer en administratie in % van de totale lasten	2,6	2,6	2,3
Bestedingen aan doelstelling in % van totale lasten	79,5	82,1	82,0

De hogere percentage wervingskosten worden met name veroorzaakt door het uitstel van enkele bestedingen aan de doelstelling.

Liquiditeit en solvabiliteit

De liquiditeitspositie wordt door middel van een liquiditeitsplanning bewaakt. Er wordt wekelijks op toegezien dat er voldoende liquiditeiten beschikbaar zijn om aan de korte, middellange en langlopende verplichtingen te kunnen voldoen. Per balansdatum is de liquiditeitsratio 1,8 (2019: 2,0). De solvabiliteitsratio per balansdatum bedraagt 49 procent (2019: 50 procent). Beide ratio's zijn binnen de gestelde grenzen van een gezonde bedrijfsvoering.

3.3 Reserves en vermogen

ReumaNederland baseert de omvang van de continuïteitsreserve op de gedurende één jaar doorlopende vaste kosten van de werkorganisatie. De continuïteitsreserve is gewijzigd ten opzichte van vorig jaar

en valt met € 4,0 miljoen ruim binnen de Richtlijn Financieel Beheer Goede Doelen. De bestemmingsreserves worden geoormerkt voor een bepaald bestedingsdoel en zijn hoofdzakelijk gevormd om extra bestedingen aan onderzoeks- en innovatieprojecten te realiseren.

3.4 Beleggingen

ReumaNederland houdt een deel van de opgebouwde financiële middelen aan in de vorm van effecten. De opbouw van het belegd vermogen wordt toegevoegd in de jaarrekening. De beleggingsstrategie is behoudend en duurzaam: circa 50 procent obligaties en 40 procent aandelen en 10 procent (indirect) onroerend goed met een brandbreedte van plus 10 procent of min 10 procent.

Het vermogen van stichting ReumaNederland wordt met een neutraal risicoprofiel en maatschappelijk verantwoord belegd door IBS Capital Allies (IBS). De vermogensbeheerder rapporteert iedere maand. Stichting ReumaNederland beschikt over een beleggingsstatuut. De Richtlijn Financieel Beheer van Goede Doelen Nederland is hierin geïntegreerd. Voor de duurzaamheid dienen de UN Global Compact Principles als basis. Bedrijven die zich bijvoorbeeld schuldig maken aan ernstige milieuvuiling, kinderarbeid of slechte arbeidsomstandigheden, worden niet in de portefeuille opgenomen. Daarnaast sluit stichting ReumaNederland producenten van kernenergie, tabak, pornografie, bont en in de bio-industrie uit. De stichting belegt ook niet in bedrijven die schade toebrengen aan de biodiversiteit. Voor het duurzaam screenen maakt IBS gebruik van de database van MSCI ESG Research.

3.5 Toekomstparagraaf: ReumaNederland in 2021

Voor het komende jaar 2021 zal verder worden gewerkt aan realisatie van de geformuleerde strategische doelen, zoals beschreven in paragraaf 2.2. Voor de investeringen, financiering en personele bezetting die noodzakelijk zijn voor het realiseren van deze doelen worden jaarlijks plannen gemaakt. Deze jaarplannen worden voorgelegd aan de Raad van Toezicht. Zie de goedgekeurde begroting voor 2021, inclusief uitgebreide toelichting. Het voortduren van de coronavirusuitbraak (COVID-19) en maatregelen die door diverse overheden zijn genomen om de verspreiding van het virus in te perken al aanzienlijke gevolgen gehad voor ReumaNederland. Wij zien in de eerste drie maanden van 2021 nog steeds dat het opbrengsten niveau van 2019 niet gehaald zal worden. ReumaNederland heeft in zijn begroting 2021 hiermee rekening gehouden. Op basis van deze begroting en de huidige financiële positie en genomen maatregelen is het risico minimaal dat niet aan de begrote liquiditeits- en solvabiliteitsratio's wordt voldaan. Daarnaast hebben we een effecten-

portefeuille, waaruit we kunnen putten als de huidige situatie langer voortduurt.

Begroting 2021

De begroting 2021 gaat uit van een opbrengst van € 11,7 miljoen uit eigen fondsenwerving (collecte, donaties en giften particulieren, nalatenschappen, baten van bedrijven, baten van non-profitorganisaties, inkomsten uit samenwerkingen en overige baten). De baten van loterijorganisaties, verkoop van artikelen zijn begroot op € 1,1 miljoen. De totale begrote baten komen hiermee op € 12,8 miljoen. Dat is € 0,9 miljoen lager dan de gerealiseerde baten in 2020. De begrote baten uit beleggingen van € 0,5 miljoen worden verantwoord onder de financiële baten en lasten. Voor 2021 is een bedrag begroot van € 11,6 miljoen ter besteding aan de doelstellingen. Dat is € 0,1 miljoen meer dan de gerealiseerde bestedingen in 2020. Voor de realisatie zal er beroep gedaan worden op de opgebouwde reserves. Daartoe is voor 2021 een intering op de reserves van € 2,5 miljoen begroot.

De wervingskosten versus de geworven baten worden voor 2021 begroot op 28,6 procent van de inkomsten uit eigen fondsenwerving. Dat is boven de CBF-norm van 25 procent. Er is door bestuur gekozen om extra in te zetten op fondsenwerving. Het percentage van de inkomsten dat besteed wordt aan de doelstellingen van ReumaNederland komt in 2021 naar verwachting uit op 90,9 procent. Dit zeer hoge percentage is mede mogelijk door de keuze om op de reserves in te teren. In 2021 zal ReumaNederland verdergaan met het financieren van een van zijn kerntaken: wetenschappelijk onderzoek. Tevens zullen de activiteiten met betrekking tot het aangaan van (internationale) wetenschappelijke samenwerkingsverbanden en de activiteiten op het gebied van belangenbehartiging verder worden geïntensiveerd.

Begroting 2021

(x € 1.000)		(x € 1.000)	
BATEN		LASTEN	
Baten van particulieren		Besteed aan doelstellingen	
Collecte	1.000	Onderzoek en innovatie	7.632
Donaties en giften	3.860	Voorlichting	1.906
Nalatenschappen	5.750	Ondersteuning patiëntenactiviteiten	1.268
Totaal baten van particulieren	10.610	Collectieve belangenbehartiging	815
Baten van bedrijven	120	Totaal besteed aan doelstellingen	11.621
Baten van loterijorganisaties	1.100	Werving baten	
Baten van verbonden organisaties zonder winststreven	700	Kosten eigen fondsenwerving	3.647
Baten van andere organisaties zonder winststreven	200	Totaal werving baten	3.647
Som van de geworven baten	12.730	Kosten beheer en administratie	380
Baten als tegenprestatie voor levering van producten en diensten	10	Som van de lasten	15.648
Overige baten	50	Saldo voor financiële baten en lasten	2.858-
Som van de baten	12.790	Financiële baten en lasten	
		Baten uit beleggingen	450
		Kosten van beleggingen	105-
		Saldo financiële baten en lasten	345
		Resultaat boekjaar	2.513-

Jaarrekening 2020

Inhoud

25	Balans per 31 december 2020
27	Staat van baten en lasten over 2020
29	Kasstroomoverzicht over 2020
30	Grondslagen voor de opstelling van de jaarrekening
31	Grondslagen voor de balans
33	Grondslagen voor de staat van baten en lasten
35	Toelichting op de balans
42	Toelichting op de staat van baten en lasten
48	Toelichting lastenverdeling
49	Toelichting personeelskosten
51	Voorstel tot resultaatbestemming
52	Controleverklaring van de onafhankelijke accountant

Tenzij anders aangegeven zijn alle genoemde bedragen een veelvoud van € 1.000.

Balans per 31 december 2020

Na verdeling resultaat

Activa	31-12-2020	31-12-2019
Vaste activa		
Immateriële vaste activa	19	28
Materiële vaste activa	286	165
Financiële vaste activa	2.501	1.301
Vlottende activa		
Voorraden	24	11
Vorderingen en overlopende activa	3.162	3.039
Effecten	22.732	24.843
Liquide middelen	1.745	854
Totaal activa	30.469	30.241

Balans per 31 december 2020

Na verdeling resultaat				
Passiva		31-12-2020		31-12-2019
Reserves				
Continuïteitsreserve	4.000		4.000	
Bestemmingsreserves	11.103		11.131	
		15.103		15.131
Vorzieningen		300		300
Schulden				
Op lange termijn	100		363	
Op korte termijn	14.966		14.447	
		15.066		14.810
Totaal passiva		30.469		30.241

Staat van baten en lasten over 2020

Baten	Realisatie 2020	Begroting 2020	Realisatie 2019
Baten van particulieren			
Collecte	305	3.000	2.756
Donaties en giften	3.389	3.600	3.214
Nalatenschappen	7.695	5.750	6.615
	11.389	12.350	12.585
Baten van bedrijven			
Donaties en giften	161	110	78
	161	110	78
Baten van loterijorganisaties			
Loterijen	1.204	1.250	1.205
	1.204	1.250	1.205
Baten van verbonden organisaties zonder winststreven			
Baten uit samenwerkingsverbanden	747	990	995
	747	990	995
Baten van andere organisaties zonder winststreven			
Donaties en giften	114	260	169
	114	260	169
Som van de geworven baten	13.615	14.960	15.032
Baten als tegenprestatie voor de levering van producten en/of diensten			
	7	20	20
	7	20	20
Overige baten			
	31	150	37
	31	150	37
Som van de baten	13.653	15.130	15.089

Lasten	Realisatie 2020	Begroting 2020	Realisatie 2019
Besteed aan doelstellingen			
Onderzoek en innovatie	6.954	8.280	8.164
Voorlichting	2.482	2.970	2.745
Ondersteuning patiëntenactiviteiten	1.261	1.520	1.558
Collectieve belangenbehartiging	713	960	823
Totaal besteed aan doelstelling	11.410	13.730	13.290
Wervingskosten			
Wervingskosten	2.563	2.560	2.546
Totaal wervingskosten	2.563	2.560	2.546
Kosten beheer en administratie	376	435	371
Som van de lasten	14.349	16.725	16.207
Saldo vóór financiële baten en lasten	696-	1.595-	1.118-
Financiële baten en lasten			
Baten uit beleggingen	776	550	3.406
Kosten van beleggingen	108-	105-	117-
Saldo financiële baten en lasten	668	445	3.289
Resultaat	28-	1.150-	2.171
Resultaatbestemming			
Continuïteitsreserve	-		-
Bestemmingsreserve bestedingsimpuls	1.129		2.983
Bestemmingsreserve projecten	1.300-		950-
Bestemmingsreserve financiering activa	121		12
Bestemmingsreserve jubileum ReumaNederland	100		100
Bestemmingsreserve nog af te wikkelen nalatenschappen	176-		14-
Bestemmingsreserve PPS projecten	98		40
Het resultaat bedraagt	28-	1.150-	2.171

Kasstroom- overzicht over 2020

	2020		2019	
Saldo baten en lasten		28-		2.171
Rentebaten	334-		319-	
Dividend	188-		843-	
	522-		1.162-	
Saldo baten en lasten exclusief rentebaten en dividend			550-	1.009
Aanpassing voor posten die geen mutatie in het werkkapitaal veroorzaken:				
- afschrijvingen	78		65	
- mutaties ongerealiseerde koersresultaten	605		1.770-	
	683		1.705-	
Veranderingen in het werkkapitaal				
- mutaties voorraden	13-		11-	
- mutaties vorderingen	205-		879-	
- mutaties kortlopende schulden	519		440	
	301		450-	
Kasstroom uit bedrijfsoperaties		984		2.155-
Ontvangen rente	416		302	
Ontvangen dividend	188		843	
		604		1.145
Kasstroom uit operationele activiteiten			1.588	1.010-
Investering in materiële vaste activa		190-		58-
Desinvesteringen in materiële vaste activa		-		-
Investering in immateriële vaste activa		-		-
Desinvesteringen in immateriële vaste activa		-		-
Investering in financiële vaste activa		1.200-		1.146-
Desinvesteringen in financiële vaste activa		-		-
Mutatie beleggingsrekening		105		10
Aan- en verkopen effecten		1.401		1.567
Kasstroom uit investeringsactiviteiten			116	373
Mutatie langlopende schulden		263-		262-
Kasstroom uit financieringsactiviteiten			263-	262-
Toe-/afname liquide middelen			891	110
Liquide middelen 1 januari			854	744
Liquide middelen 31 december			1.745	854
Mutatie liquide middelen			891	110

Het kasstroomoverzicht is opgesteld op basis van de indirecte methode.

Grondslagen voor de opstelling van de jaarrekening

Algemeen ReumaNederland strijdt voor een beter leven voor mensen met reuma vandaag en een leven zonder reumatische beperkingen morgen. Alles waar de stichting zich voor inzet, moet bijdragen aan de genezing van reuma en/of aantoonbaar de kwaliteit van het leven van mensen met reuma verbeteren. ReumaNederland ontplooit de volgende activiteiten om zijn doelstellingen te bereiken: het financieren van wetenschappelijk reumaonderzoek, het financieren van activiteiten voor reumapatiënten, het faciliteren van reumapatiëntenverenigingen, het geven van voorlichting en het opkomen voor de belangen van mensen met reuma. Zonder financiële middelen kan ReumaNederland zijn activiteiten niet uitvoeren en zijn doelen niet bereiken. Omdat ReumaNederland geen financiële steun krijgt van de overheid en volledig afhankelijk is van donaties en giften van particulieren en private instellingen, ontplooit de organisatie haar eigen fondsenwerving.

Verslaggevingsperiode Deze jaarrekening is opgesteld uitgaande van een verslagperiode van een jaar. Het boekjaar valt samen met het kalenderjaar.

Toegepaste standaarden Stichting Reuma Nederland, KvK-nummer 40408531, statutair gevestigd te Amsterdam, heeft de jaarrekening opgesteld volgens Richtlijn 650 voor de Jaarverslaggeving Fondsenwervende Instellingen (RJ 650). Doel van deze richtlijn is inzicht te geven in de kosten van de organisatie en besteding van de gelden in relatie tot het doel waarvoor die fondsen bijeengebracht zijn. Deze richtlijn is tevens een van de voorwaarden voor het verkrijgen van de CBF-erkenning. Deze erkenning die door het Centraal Bureau Fondsenwerving wordt verleend aan fondsenwervende instellingen die voldoen aan de gestelde eisen, is vastgelegd in de erkenningsregeling CBF. De grondslagen die worden toegepast voor de waardering van activa en passiva en de resultaatbepaling zijn gebaseerd op historische kosten. ReumaNederland is door de Belastingdienst aangemerkt als algemeen nut beogende instelling (ANBI). Dit betekent dat

ReumaNederland en zijn donateurs belastingvoordeel genieten. Zo kunnen donateurs een deel van hun gift via de belasting terugkrijgen en de organisatie hoeft geen successierecht of schenkingsrecht te betalen over schenkingen en erfenissen.

Continuïteit Deze jaarrekening is opgesteld uitgaande van de continuïteitsveronderstelling.

Grondslagen voor de balans

Algemeen Activa en passiva worden gewaardeerd tegen de verkrijgings- of vervaardigingsprijs of de actuele waarde. Indien geen specifieke waarderingsgrondslag is vermeld vindt waardering plaats tegen de verkrijgingsprijs.

Gebruik van schattingen De opstelling van de jaarrekening vereist dat de directie oordelen vormt en schattingen en veronderstellingen maakt die van invloed zijn op de toepassing van grondslagen en de gerapporteerde waarde van activa en verplichtingen, en van baten en lasten. De daadwerkelijke uitkomsten kunnen afwijken van deze schattingen. De schattingen en onderliggende veronderstellingen worden voortdurend beoordeeld. Herzieningen van schattingen worden opgenomen in de periode waarin de schatting wordt herzien en in toekomstige perioden waarvoor de herziening gevolgen heeft.

Vergelijkende cijfers De cijfers voor 2019 zijn, waar nodig, geherrubriceerd teneinde vergelijkbaarheid met 2020 mogelijk te maken.

Financiële instrumenten Financiële instrumenten omvatten investeringen in aandelen en obligaties en overige vorderingen, liquide middelen, schulden en overige te betalen posten. Financiële instrumenten (activa en verplichtingen) worden gewaardeerd tegen reële waarde en wijzigingen in die reële waarde worden verantwoord in de staat van baten en lasten. In de eerste periode van waardering worden toerekenbare transactiekosten als last in de staat van baten en lasten verwerkt.

De effecten worden gewaardeerd tegen marktwaarde per balansdatum. Garantieproducten zijn gewaardeerd tegen de garantiewaarde. De beleggingen van het fonds in aandelen worden, voor zover deze aandelen beursgenoteerd zijn, na de eerste opname gewaardeerd tegen marktwaarde. Veranderingen in de marktwaarde worden geboekt naar de staat van baten en lasten.

Kasstroomoverzicht Het kasstroomoverzicht is opgesteld volgens de indirecte methode. De geldmiddelen in het kasstroomoverzicht bestaan uit de liquide middelen. Belastingen, rentebaten en soortgelijke opbrengsten, alsmede rentelasten en soortgelijke kosten, worden opgenomen onder de kasstroom uit operationele activiteiten.

Immateriële vaste activa De immateriële vaste activa worden gewaardeerd op aanschafwaarde, verminderd met lineair berekende afschrijvingen, gebaseerd op de verwachte economische levensduur (5 jaar) en indien van toepassing met bijzondere waardeverminderingen. In het jaar van ingebruikname wordt naar tijdsgelang afgeschreven.

Materiële vaste activa Materiële vaste activa worden gewaardeerd tegen aanschafprijs verminderd met cumulatieve afschrijvingen. De afschrijvingen worden berekend als een percentage over de aanschafprijs volgens de lineaire methode op basis van de verwachte levensduur.

Bij de afschrijvingen worden de volgende termijnen met ingang van het jaar van aanschaf in aanmerking genomen:

Verbouwingen	6 jaar
Inventarissen	10 jaar
Computer hard- en software	4 jaar

Vorraden Voorraden worden gewaardeerd tegen de verkrijgingsprijs. De verkrijgingsprijs omvat de inkoopprijs en bijkomende kosten, zoals invoerrechten, transportkosten en andere kosten die direct kunnen worden toegerekend aan de verwerving van voorraden. Bij de waardering van de voorraden wordt rekening gehouden met de eventueel op balansdatum opgetreden waardeverminderingen.

Financiële vaste activa De verstrekte leningen in de financiële vaste activa worden opgenomen tegen nominale waarde, voor zover noodzakelijk

onder aftrek van een voorziening voor het risico van oninbaarheid. Periodiek wordt de voortgang aan de hand van diverse overleggen met de leninghouders gemonitord en in de vorm van een rapportage ter goedkeuring voorgelegd aan de Raad van Toezicht.

Bijzondere waardeverminderingen van vaste activa Vaste activa met een lange levensduur worden beoordeeld op bijzondere waardeverminderingen wanneer wijzigingen of omstandigheden zich voordoen die doen vermoeden dat de boekwaarde van een actief niet terugverdiend zal worden. Indien dergelijke indicaties aanwezig zijn, wordt de realiseerbare waarde van het actief vastgesteld. Bedrijfsgebouwen en -terreinen worden gewaardeerd tegen verkrijgingsprijs plus bijkomende kosten onder aftrek van lineaire afschrijvingen gedurende de verwachte looptijd. Er wordt rekening gehouden met de bijzondere waardeverminderingen die op balansdatum worden verwacht.

Vorderingen Indien blijkt dat de actuele waarde lager is dan de waardering op basis van historische kostprijs, dan wordt de waardering aangepast naar de lagere actuele waarde. Vorderingen zijn zo nodig gewaardeerd onder aftrek van een voorziening wegens mogelijke oninbaarheid.

Toegezegde bedragen nalatenschappen Baten uit nalatenschappen worden opgenomen in het boekjaar waarin de omvang betrouwbaar kan worden vastgesteld. Dit betreft het moment waarop er goedkeuring door ReumaNederland wordt gegeven op de rekening en verantwoording. Voorlopige uitbetalingen in de vorm van voorschotten worden in het boekjaar waarin ze worden ontvangen verantwoord als baten uit nalatenschappen. Nalatenschappen met vruchtgebruik worden gewaardeerd op het moment dat er sprake is van zuiver vruchtgebruik.

Langlopende en kortlopende schulden en overige financiële verplichtingen

Langlopende en kortlopende schulden en overige financiële verplichtingen worden na eerste opname gewaardeerd tegen geamortiseerde kostprijs. De aflossingsverplichtingen voor het komend jaar van de langlopende schulden worden opgenomen onder kortlopende schulden.

Voorzieningen Voorzieningen worden gewaardeerd tegen de nominale waarde van de uitgaven die naar verwachting noodzakelijk zijn om de verplichtingen en verliezen af te wikkelen.

Grondslagen voor de staat van baten en lasten

Algemeen De baten en lasten worden verantwoord in het jaar waarop zij betrekking hebben, met uitzondering van de verplichtingen voor wetenschappelijke onderzoeksprojecten en de programmalijnen voor wetenschappelijk onderzoek. Deze worden geboekt op het moment van ondertekening van het contract en worden voor de looptijd van het contract opgenomen. Indien een programmalijn wetenschappelijk onderzoek wijzigt, zal dit in het resultaat van het jaar van wijziging worden verwerkt.

Resultaat effecten De effecten worden opgenomen tegen marktwaarde per balansdatum. Naast de gerealiseerde resultaten worden ook de niet-gerealiseerde koersresultaten in de staat van baten en lasten verantwoord.

Lastenverdeling De kosten van de eigen organisatie die betrekking hebben op één bepaalde kernactiviteit worden volledig aan de betreffende kernactiviteit toegerekend. De kosten van corporate communicatie worden onder Voorlichting opgenomen, met uitzondering van de personeelskosten, publiekscommunicatie en online. De personeelskosten worden voor 5 procent onder Onderzoek en Innovatie, 80 procent Voorlichting, 10 procent Patiëntenactiviteiten en 5 procent Belangenbehartiging verdeeld. De kosten van publiekscommunicatie worden verdeeld onder Voorlichting en Fondsenwerving met de verhouding 90 tegen 10 procent. De kosten online worden verdeeld voor 85 procent Voorlichting, 10 procent Patiëntenactiviteiten en 5 procent Belangenbehartiging.

De personeelskosten van de Collecteorganisatie worden verdeeld onder Voorlichting en Fondsenwerving met de verhouding 25 tegen 75 procent. De reden is dat de Collecteorganisatie door het jaar heen voorlichting geeft over reuma en ReumaNederland aan organisaties en particulieren. De overige collectekosten worden volledig toegerekend aan Fondsenwerving.

Alle fondsenwervende activiteiten, met uitzondering van de collecte (zie boven) en nalatenschappen, worden voor 30 procent toegerekend aan Voorlichting en voor 70 procent aan Fondsenwerving. De reden is dat fondsenwervende activiteiten gedeeltelijk een algemeen voorlichtend karakter hebben.

Van de kosten van het Servicebureau Schenken en Nalaten wordt 70 procent van de kosten toegerekend aan Voorlichting en 30 procent aan Fondsenwerving. De reden hiervan is dat de activiteiten van het Servicebureau voornamelijk algemeen voorlichtend zijn.

De kosten van de financiële administratie worden volledig toegerekend aan beheer en administratie.

De kosten van de directie worden voor 10 procent aan beheer en administratie toegerekend. Kosten van de facilitaire afdelingen worden aan de hand van onderstaande verdeelsleutels toegerekend aan de verschillende kernactiviteiten:

- directie: evenredig per kernactiviteit
- facilitaire ondersteuning & huisvesting/secretariaat: evenredig per medewerker kantoor Amsterdam en regio-coördinatoren
- ict: evenredig per medewerker kantoor Amsterdam en regio-coördinatoren
- personeelszaken: evenredig per medewerker kantoor Amsterdam en regio-coördinatoren

Pensioenen ReumaNederland kent voor zijn personeel een pensioenregeling op basis van het middenloonsstelsel. De pensioenregeling is ondergebracht bij bedrijfstakpensioenfonds Zorg en Welzijn. ReumaNederland betaalt hiervoor premies waarvan 60 procent door de werkgever betaald wordt en 40 procent door de werknemer. De pensioenrechten

worden jaarlijks geïndexeerd, indien en voor zover de dekkingsgraad van het pensioenfonds (het vermogen van het pensioenfonds gedeeld door zijn financiële verplichtingen) dit toelaat. Ultimo 2020 was de dekkingsgraad 92,6 procent (2019: 96,5 procent). ReumaNederland heeft geen verplichting tot het voldoen van aanvullende bijdragen in het geval van een tekort bij het bedrijfstakpensioenfonds, anders dan het voldoen van hogere toekomstige premies. Uitgangspunt is dat de in de verslagperiode te verwerken pensioenlast gelijk is aan de over die periode aan het pensioenfonds verschuldigde pensioenpremie. Voor zover de verschuldigde premies op balansdatum nog niet zijn voldaan, wordt hiervoor een verplichting opgenomen. Als de op balansdatum reeds betaalde premies de verschuldigde premies overtreffen, wordt een overlopende actiefpost opgenomen voor zover sprake zal zijn van terugbetaling door de stichting of van verrekening met in de toekomst verschuldigde premies.

Toelichting op de balans

Immateriële vaste activa	Software	Totaal 2020	Totaal 2019
Verkrijgingswaarde	47	47	47
Bij: investeringen (kosten van ontwikkeling)	-	-	-
Af: desinvesteringen	-	-	-
Aanschafwaarde 31 december	47	47	47
Afschrijvingen t/m vorig jaar	19	19	-
Bij: afschrijving huidig jaar	9	9	19
Af: afschrijvingen op desinvesteringen huidig jaar	-	-	-
Afschrijvingen t/m 31 december boekjaar	28	28	19
Balanswaarde 31 december	19	19	28

De software betreft een collectantenwervingsapp voor mobiele devices. De afschrijvingstermijn van vijf jaar is na ingebruikname in 2018 ingegaan en de software zal volledig voor de doelstelling gebruikt worden.

Materiële vaste activa	Inventaris	Computers	Verbouwing	Totaal 2020	Totaal 2019
Verkrijgingswaarde	357	263	197	817	759
Bij: investeringen	2	23	165	190	58
Af: desinvesteringen	-	-	-	-	-
Aanschafwaarde 31 december	359	286	362	1.007	817
Afschrijvingen t/m vorig jaar	268	200	184	652	606
Bij: afschrijving huidig jaar	19	31	19	69	46
Af: afschrijvingen op desinvesteringen huidig jaar	-	-	-	-	-
Afschrijvingen t/m 31 december boekjaar	287	231	203	721	652
Balanswaarde 31 december	72	55	159	286	165

Van de bovenstaande materiële vaste activa ter waarde van € 286.000 wordt 25 procent ter waarde van € 71.500 aangewend voor de bedrijfsvoering. 75 procent ter waarde van € 214.500 wordt aangewend voor het realiseren van de doelbestedingen.

Financiële vaste activa	Deelneming	Leningen	Totaal 2020	Totaal 2019
Stand per 1 januari	70	1.231	1.301	155
Mutaties:				
-Toename	-	1.200	1.200	1.146
-Afname	-	-	-	-
-Voorzieingen	-	-	-	-
Stand per 31 december	70	2.431	2.501	1.301

De vorderingen die vallen onder de financiële vaste activa hebben een looptijd langer dan 1 jaar. Vorderingen met een looptijd korter dan 1 jaar zijn verantwoord onder de vlottende activa. In 2017 heeft ReumaNederland een lening verstrekt aan een niet-geconsolideerde deelneming Trajectum Pharma B.V. met een hoofdsom van € 100.000. In 2018 en 2019 is de hoofdsom verhoogd met €50.000 en in 2020 is deze met € 75.000 verhoogd. Over de lening is een interest van 3,5% per jaar verschuldigd. In 2019 heeft ReumaNederland leningen verstrekt aan niet-geconsolideerde deelnemingen ArthroSave (hoofdsom € 250.000; rente 5% per jaar), Hy2Care (hoofdsom € 500.000; rente 6,5% per jaar), deze is in 2020 verhoogd met €500.000 en Chondropeptix (hoofdsom € 250.000; rente 3,5% per jaar), deze is in 2020 verhoogd met €250.000 (deel €62.500 is kortlopend). De interest wordt zolang de leningen niet worden afgelost, toegevoegd aan de hoofdsom. In 2020 is er een lening verstrekt aan een niet-geconsolideerde deelneming Manometric (hoofdsom €300.000; rente 6,0% per jaar), de helft van de rente (3%) wordt afgelost en de overige helft wordt toegevoegd aan de hoofdsom. Omtrent de uitgegeven leningen zijn geen zekerheden verkregen en de leningen zijn uitgegeven voor onbepaalde tijd. ReumaNederland is in 2019 een participatie aangegaan als lid in de Coöperatieve INZET I U.A. De eerste storting na oprichting heeft in 2019 plaatsgevonden, in 2020 hebben er geen stortingen plaatsgevonden.

Vorraden	31-12-2020	31-12-2019
Vorraden beschikbaar voor doelstelling	24	11
Totaal vorderingen	24	11

De voorraden bestaan uit fitbits, ten behoeve van acties, en lepeltjes als jubileumgeschenken voor vrijwilligers.

Vorderingen en overlopende activa	31-12-2020		31-12-2019	
Nalatenschappen	540		432	
Nalatenschappen vruchtgebruik	243		419	
Overlopende rente op obligaties	94		176	
Loterijen	476		342	
Bankrente	-		-	
Overige te vorderen posten	7		7	
Debiteuren	11		2	
PPS-toeslagen	1.578		1.461	
Pensioenpremies	43		38	
Overige vooruitbetaalde posten	170		162	
Totaal vorderingen en overlopende activa		3.162		3.039

Alle vorderingen hebben een resterende looptijd van korter dan 1 jaar.

Effecten	31-12-2020		31-12-2019	
Beleggingsportefeuille:				
Obligaties	10.666		12.261	
Aandelen (ter beurse genoteerd)	11.997		12.350	
Beleggingsrekeningen	69		174	
		22.732		24.785
Nalatenschappenportefeuille:		-		58
Totaal effecten		22.732		24.843

De totale portefeuille van € 22,7 miljoen heeft een langetermijnhorizon, zodat er ook voor een langetermijnbeleggingsstrategie gekozen is. Om waardebehoud (na onttrekking van obligatierente, aandelendividend en bankrente) op de lange termijn na te streven, is gekozen voor een behoudende beleggingsmix van 60% obligaties en 30% aandelen, met een bandbreedte van plus of min 10%, en 10% (indirect) onroerend goed, met een bandbreedte van plus 5% of min 10%. Het saldo op de beleggingsrekening bedroeg per 31 december 2020 € 0,1 miljoen. De waarde van de effecten met een beursnotering bedroeg: € 22,7 miljoen. Alle effecten uit de beleggingsportefeuille staan ter vrije beschikking van ReumaNederland. Daarnaast wordt door ReumaNederland een effectenportefeuille aangehouden met aandelen en obligaties verkregen uit nalatenschappen.

Liquide middelen	31-12-2020		31-12-2019	
Rekening-courant saldi banken	1.465		854	
Spaarrekeningen	280		-	
Kas	-		-	
Totaal liquide middelen		1.745		854
De opbouw van de spaarrekeningen is als volgt: Rabo Doelreserveren	280		-	
		280		-

Alle liquide middelen zijn vrij besteedbaar.

Reserves	31-12-2020		31-12-2019	
Continuïteitsreserve	4.000		4.000	

De continuïteitsreserve is ongewijzigd ten opzichte van vorig jaar en valt met € 4,0 miljoen ruim binnen de Richtlijn Financieel Beheer Goede Doelen. Deze richtlijn stelt dat de continuïteitsreserve maximaal 1,5 maal de jaarlijkse kosten van de werkorganisatie mag bedragen. Op basis van de cijfers van 2020 bedraagt dit maximum € 7,7 miljoen. De directie van ReumaNederland is echter van mening dat de huidige omvang van de reserve van € 4,0 miljoen, gebaseerd op de gedurende één jaar doorlopende vaste kosten (personele, huisvestings- en algemene kosten) van de werkorganisatie, voldoet om de continuïteit van de organisatie te waarborgen

Bestemmingsreserves	31-12-2020	Resultaat- bestemming 2020	Herverdeling 2020	31-12-2019
Bestemmingsreserve bestedingsimpuls	6.053	1.129	-	4.924
Bestemmingsreserve projecten	2.900	1.300-	-	4.200
Bestemmingsreserve financiering activa	310	121	-	189
Bestemmingsreserve jubileum ReumaNederland	500	100	-	400
Bestemmingsreserve nog af te wikkelen nalatenschappen	243	176-	-	419
Bestemmingsreserve PPS-projecten	1.097	98	-	999
Totaal Bestemmingreserves	11.103	28-	-	11.131

Naast de continuïteitsreserve heeft de directie vier bestemmingsreserves gevormd.

De eerste is de '**bestemmingsreserve bestedingsimpuls**'. Het resultaat na verdeling aangaande de bestemmingsreserves projecten, financiering activa, jubileum ReumaNederland, nog af te wikkelen nalatenschappen en PPS-projecten komt ten laste van deze bestemmingsreserve. ReumaNederland spreidt deze extra bestedingsimpuls uit over een aantal jaren, zodat de hoge kwaliteitseisen die aan de subsidieverzoeken worden gesteld onverminderd van kracht blijven.

De tweede is de '**bestemmingsreserve projecten**'. Deze reserve wordt aangehouden ter aanwending voor het project ARCH. De looptijd van dit project zal variëren tussen 3 en 7 jaar.

De derde is de '**bestemmingsreserve financiering activa**'. Deze reserve wordt aangehouden voor de middelen die zijn aangewend voor de investeringen in activa ten behoeve van de bedrijfsvoering en de doelstelling.

De vierde is de '**bestemmingsreserve jubileum ReumaNederland**'. Deze reserve wordt jaarlijks met € 100.000 opgebouwd voor het 100-jarig bestaan in 2026 van ReumaNederland ten behoeve van diverse activiteiten, met name voor vrijwilligers (totaal 50.000).

De vijfde is de '**bestemmingsreserve nog af te wikkelen nalatenschappen**'. Deze reserve is ontstaan door de systematiek voor waardering van vruchtgebruiken op nalatenschappen. De waardering vindt jaarlijks plaats.

De zesde is de '**bestemmingsreserve PPS-projecten**'. Deze reserve van € 1.097.000 wordt aangehouden ter aanwending voor de PPS-projecten. De looptijd van deze projecten zal variëren tussen 2 en 4 jaar.

Voorzieningen

Het verloop van de voorzieningen kan als volgt worden weergegeven:

	Patiënten-organisaties	Totaal 2020	Totaal 2019
Stand per 1 januari	300	300	300
Mutaties:	-	-	-
- Toevoegingen ten laste van het resultaat	278	278	258
- Onttrekkingen	278	278	258
- Vrijval ten gunste van het resultaat	-	-	-
Stand per 31 december	300	300	300

Er is een financieringssysteem voor de ondersteuning van patiëntenorganisaties ingevoerd. De patiëntenorganisaties kunnen aanspraak maken op een lumpsumbijdrage van € 10 per lid. Daarnaast kunnen zij op projectbasis aanvullende financiering aanvragen.

Schulden	31-12-2020		31-12-2019		
Wetenschappelijke onderzoeksprojecten	6.235		8.304		
Grootschalige projecten wetenschappelijk onderzoek	3.332		2.475		
Research Centres of Excellence (i)	481		479		
Bijzondere projecten	181		332		
UP projecten	15		62		
Totaal wetenschappelijk onderzoek	10.244		11.652		
Waarvan schulden op lange termijn			100		363
Waarvan schulden op korte termijn		10.144		11.289	
Overige schulden op korte termijn					
Crediteuren	4.066		2.296		
Vooruitontvangen schenkingen	-		-		
Overige te betalen posten	422		565		
Verplichtingen vakantiegeld en -dagen	206		187		
Loonheffing en sociale verzekeringpremies	128		110		
		4.822		3.158	
Totaal schulden op korte termijn			14.966		14.447
Totaal schulden			15.066		14.810

¹⁾ Zie ook de waarderingsgrondslagen op pagina 32: deze € 0,5 miljoen is opgenomen als schuld op korte termijn

Schulden op lange termijn

	Wetenschappelijke onderzoeksprojecten	Totaal 2020	Totaal 2019
Stand per 1 januari	363	363	625
Mutaties:			
Toename	-	-	-
Afname	263-	263-	262-
Stand per 31 december	100	100	363

Niet in de balans opgenomen rechten en verplichtingen

Uit hoofde van een afgesloten leasecontract ten behoeve van operationele activiteiten (automatisering) bestaan per balansdatum de volgende verplichtingen:

De verplichting met een looptijd tot maximaal 1 jaar bedraagt € 8.252.

Dit contract heeft een looptijd van 3 jaar en loopt af in 2021.

Deze operationele leasekosten worden lineair over de leaseperiode in de staat van baten en lasten verwerkt.

Uit hoofde van de afgesloten huurovereenkomst van het bedrijfspand, die loopt tot 1 september 2021 en vervolgens jaarlijks zal worden verlengd, bestaat per balansdatum de volgende verplichting:

De verplichting met een looptijd tot maximaal 1 jaar bedraagt € 133.434.

De verplichting met een looptijd tussen 1 tot 5 jaar bedraagt € 88.956.

Toelichting op de staat van baten en lasten

Baten van particulieren	2020	2019
Collecte	305	2.756
Donaties en giften 1)	3.389	3.214
Nalatenschappen 2)	7.695	6.615
Totaal baten van particulieren	11.389	12.585
1) Donaties en giften	2020	2019
Mailingacties	1.145	1.096
Major donors	149	97
Machtigen periodiek	1.584	1.558
Machtigen eenmalig	13	2
Schenkeningen	231	220
Online	44	35
Giften oliebollenbakkers	5	-
Overige donaties	218	206
Totaal donaties en giften	3.389	3.214
2) Baten uit nalatenschappen	2020	2019
Erfstellingen	6.999	6.025
Legaten	696	590
Totaal nalatenschappen	7.695	6.615
Baten van bedrijven	2020	2019
Donaties en giften 3)	161	78
Totaal baten van bedrijven	161	78
3) Donaties en giften	2020	2019
Mailingacties	13	12
Major donors	108	18
Online	1	1
Overige donaties	39	42
In natura opbrengsten	-	5
Totaal donaties en giften	161	78

Baten van loterijorganisaties	2020		2019	
VriendenLoterij	810		798	
Nederlandse loterij	394		407	
Totaal baten van loterijorganisaties		1.204		1.205

De inkomsten van de Nederlandse loterij worden via Stichting Loterijacties Volksgezondheid verdeeld en ontvangen.

Baten van verbonden organisaties zonder winststreven	2020		2019	
Baten uit samenwerkingsverbanden	747		995	
Totaal baten van verbonden organisaties zonder winststreven		747		995
Baten van andere organisaties zonder winststreven	2020		2019	
Donaties en giften 4)	114		169	
Totaal baten van andere organisaties zonder winststreven		114		169
4) Donaties en giften	2020		2019	
Mailingacties	14		24	
Major donors	66		88	
Acties partnerships	-		17	
Overige donaties	35		36	
In natura opbrengsten	-		4	
Totaal donaties en giften		115		169

Baten als tegenprestatie voor levering van producten en/of diensten	2020		2019	
Opbrengst brochures en cursus ReumaUitgedaagd!	5		12	
Opbrengst overig	2		8	
Totaal baten als tegenprestatie voor levering van producten en/of diensten		7		20

Overige baten	2020		2019	
Opbrengsten eigen acties	-		1	
Opbrengsten overige acties	31		36	
Opbrengst onderzoek en innovatie	-		-	
Totaal overige baten		31		37

Financiële baten en lasten	2020		2019	
Rente obligaties	252		293	
Rente leningen u/g	82		26	
Dividend	188		843	
Gerealiseerd koersresultaat	859		475	
Mutatie niet-gerealiseerd koersresultaat	605-		1.769	
		776		3.406
af: kosten beheer beleggingen		108-		117-
Totaal financiële baten en lasten		668		3.289

De baten uit beleggingen zijn opgebouwd uit interest op vastrentende waarden (obligaties/bankrente/leningen u/g), dividenden op aandelen en de gerealiseerde en ongerealiseerde koersresultaten op effecten.

De bankkosten zijn verantwoord bij de activiteiten waarop ze direct betrekking hebben.

In de begroting is geen rekening gehouden met gerealiseerde dan wel ongerealiseerde koersresultaten. Het voor 2020 begrote bedrag van € 0,55 miljoen bestaat uit dividenden, rente op obligaties en bank- en depositorente.

De realisatie bedroeg €0,44 miljoen. Daarnaast is interest gerealiseerd op leningen u/g.

In 2020 is een koerswinst op aandelen en beursgenoteerd vastgoed gerealiseerd van € 0,93 miljoen en bedroegen de ongerealiseerde koersverliezen € 0,77 miljoen. Op obligaties werd een koersverlies van € 0,07 miljoen gerealiseerd en was de ongerealiseerde koerswinst € 0,16 miljoen.

Onderzoek en innovatie	2020		2019	
Wetenschappelijke onderzoeksprojecten ¹⁾				
Fundamenteel onderzoek	46		259	
Klinisch onderzoek	129		47	
Translationeel onderzoek	69		186	
Serendipity	81		234	
Fundamenteel-Translationeel onderzoek	1.661		2.065	
Klinisch-Translationeel onderzoek	514		1.169	
Bijzonder onderzoek	28		120	
		2.040		3.986
Research Centres of Excellence		1.540		1.540
(Internationale) samenwerkingsprojecten wetenschappelijk onderzoek		1.453		1.085
Commerciele onderzoeksprojecten		100		166
Project ARCH		1.300		950
Overige wetenschappelijke subsidies		1		50
Congressen, symposia en systemen		47		26
Uitvoeringskosten eigen organisatie		473		361
Totaal bijdrage onderzoek en innovatie		6.954		8.164

¹⁾ Deze kosten bestaan hoofdzakelijk uit wetenschappelijke onderzoeksprojecten. Deze kunnen nieuw toegekende of voortgezette onderzoeksprojecten betreffen. Zie bijlage 'Gehonoreerde wetenschappelijke onderzoeksprojecten 2020'

Toelichting wetenschappelijke onderzoeksprojecten en Research Centres of Excellence

Het beleid voor wat betreft de toekenningen van wetenschappelijke onderzoeksprojecten en Research Centres of Excellence is dat deze met ingang van 2013 maximaal voor een periode van een jaar toegekend en in de kosten verantwoord worden.

Per jaar wordt het onderzoeksproject getoetst aan de projectvoorwaarden; als aan deze wordt voldaan, vindt er een nieuwe toekenning plaats voor wederom maximaal een jaar.

Daarentegen kunnen de (internationale) samenwerkingsprojecten wetenschappelijk onderzoek worden verantwoord voor de volledige looptijd in het jaar dat het is toegezegd. Deze hebben over het algemeen een looptijd langer dan een jaar

Voorlichting	2020		2019	
Communicatie	461		362	
Mailingkosten	619		674	
Magazines/nieuwsbrieven	25		14	
Brochures	1		3	
Website / hosting	100		127	
Kosten publiciteit en evenementen	116		57	
Projecten	9		61	
Jaarverslag	3		13	
Patiënteninformatie	130		314	
	1.464		1.625	
Uitvoeringskosten eigen organisatie		1.018		1.120
Totaal kosten voorlichting		2.482		2.745

Ondersteuning patiëntenactiviteiten	2020		2019	
Lumpsum patiëntenverenigingen	261		258	
Projectsubsidies	747		950	
Overige activiteiten	46		133	
	1.054		1.341	
Uitvoeringskosten eigen organisatie		207		217
Totaal ondersteuning patiëntenactiviteiten		1.261		1.558

Collectieve belangenbehartiging	2020		2019	
Belangenbehartiging	195		279	
Uitvoeringskosten eigen organisatie	518		544	
Totaal collectieve belangenbehartiging		713		823

Wervingskosten	2020		2019	
Mailingkosten	496		520	
Communicatie	157		56	
Collectekosten	548		469	
Kosten verkoop artikelen	62		86	
	1.263		1.131	
Uitvoeringskosten eigen organisatie		1.300		1.415
Totaal wervingskosten		2.563		2.546

Kosten beheer en administratie	2020		2019	
Personeelskosten	215		227	
Huisvestingskosten	27		23	
Kantoor- en algemene kosten	134		121	
Totaal kosten beheer en administratie		376		371

Percentages	2020	Begroting 2020	2019
Kosten eigen fondsenwerving in % van baten eigen fondsenwerving	18,8%	17,1%	16,9%
Kosten beheer en administratie in % van totale lasten	2,6%	2,6%	2,3%
Besteding aan doelstelling in % van totale baten	83,6%	90,7%	88,1%
Besteding aan doelstelling in % van totale lasten	79,5%	82,1%	82,0%

Accountantshonoraria

De lasten van de controlerend accountant, betrekking hebbend op de controlewerkzaamheden die zijn verricht in het boekjaar 2020, bedroegen € 69.883. In 2019 bedroegen de accountantshonoraria € 60.978.

Toelichting lastenverdeling

Specificatie en verdeling kosten naar bestemming

Bestemming	Doelstelling				Wervingskosten Eigen fondsen werving	Beleggingen	Beheer en administratie	Totaal 2020	Begroot 2020	Totaal 2019
	Onderzoek en innovatie	Voorlichting	Patiëntenorganisaties	Belangenbehartiging						
Subsidies en bijdragen	6.481	0	1.042	0	0	0	0	7.523	9.326	9.129
Uitbesteed werk	0	223	0	189	893	108	0	1.413	1.465	1.413
Publiciteit en communicatie	0	1.241	12	6	370	0	0	1.629	1.761	1.754
Personeelskosten	354	785	161	402	1.010	0	215	2.927	3.183	3.047
Huisvestingskosten	55	123	20	47	150	0	27	422	396	373
Kantoor- en alg. kosten	64	110	26	69	140	0	134	543	699	608
Totaal	6.954	2.482	1.261	713	2.563	108	376	14.457	16.830	16.324

Toelichting personeelskosten

Gemiddeld aantal personeelsleden:	2020	2019
Uitgedrukt in fulltime arbeidsplaatsen o.b.v. 36 uur	39,0	40,0

Het aantal medewerkers op 31 december 2020 is 44 (2019: 45).

Salarisschalen

ReumaNederland heeft een eigen arbeidsvoorwaardenpakket met een actueel salaris- en functiehuis. ReumaNederland heeft de wens om marktconform te belonen, met als uitgangspunt dat een matiging van de salarissen in de goedbedoelensector gewenst is zonder dat dit ten koste mag gaan van de mogelijkheid om kwalitatief goed personeel aan te stellen. De salarissen worden jaarlijks geïndexeerd.

Specificatie van de personeelskosten

Bestemming	Doelstelling					Beheer en administratie	Totaal 2020	Begroot 2020	Totaal 2019
	Onderzoek en innovatie	Voorlichting	Patiëntenorganisaties	Belangenbehartiging	Eigen fondsenwerving				
Salarissen	287	627	133	333	788	177	2.345	2.275	2.212
Sociale lasten	42	98	19	46	128	24	357	353	324
Pensioenlasten	31	68	14	38	82	19	252	258	251
Overige personeelskosten	-6	-8	-5	-15	12	-5	-27	297	260
Totaal	354	785	161	402	1.010	215	2.927	3.183	3.047

Personeelskosten directie

Naam	J.W. Förch	
Functie	Algemeen directeur	
Dienstverband		
Aard (looptijd)	onbepaalde tijd	
Uren (mimimaal)	36	
Part-time percentage	100	
Periode	1/1-31/12	
Bezoldiging		
Jaarinkomen		
bruto loon/salaris	119.290	
vakantiegeld	9.543	
13e maand	-	
eindejaarsuitkering	5.965	
variabel jaarinkomen	-	
Totaal jaarsalaris		134.798
Sociale verzekeringslasten (werkgeversdeel)		10.124
Belastbare vergoedingen/fisc. bijtelling lease auto		-
Pensioenlasten (wg-deel)		14.293
Overige beloningen op termijn		-
Totaal bezoldiging 2020		159.215
Totaal bezoldiging 2019		213.157

Toelichting

Bij de bepaling en de vaststelling van de beloning van de directie volgt ReumaNederland in basis de regeling Beloning directeuren van goededoelenorganisaties van Goede Doelen Nederland. De regeling geeft aan de hand van zwaartecriteria een maximumnorm voor het jaarinkomen. De weging heeft in het verslagjaar plaatsgevonden. Dit leidde tot een zogenaamde BSD-score (Basis Score voor Directiefuncties) van 485 punten met een bijbehorend maximaal jaarinkomen van € 134.798 (1 fte gedurende twaalf maanden). Het voor de toetsing aan de geldende maxima relevante werkelijke jaarinkomen van de directie bedroeg € 141.765 in 2020. De algemeen directeur ontvangt geen dertiende maand of andersoortige bonussen. De indexatie (1,23%) van het salaris is gebeurd op basis van de indexatienorm van de Algemene Arbeidsvoorwaarden ReumaNederland. Aan de directie zijn geen leningen, voorschotten of garanties verstrekt. De leden van de Raad van Toezicht genieten geen bezoldiging en aan hen zijn geen leningen, voorschotten of garanties verstrekt.

Voorstel tot resultaat- bestemming

Het negatieve resultaat van € 28.000 over 2023 zal worden verdeeld over diverse bestemmingsreserves. € 121.000 zal worden toegevoegd aan de bestemmingsreserve financiering activa, € 100.000 zal worden toegevoegd aan de bestemmingsreserve jubileum ReumaNederland, € 98.000 zal worden toegevoegd aan de bestemmingsreserve PPS-projecten, € 176.000 zal worden onttrokken aan de bestemmingsreserve nog af te wikkelen nalatenschappen, € 1.300.000 zal worden onttrokken aan de bestemmingsreserve projecten en € 1.129.000 zal worden toegevoegd aan de bestemmingsreserve bestedingsimpuls.

Amsterdam, 3 juni 2021

Goedgekeurd door de Raad van Toezicht

Bestuurder/Algemeen directeur

Jan-Willem Förch

Controleverklaring van de onafhankelijke accountant

Aan: de directie en de raad van toezicht van Stichting ReumaNederland

Verklaring over de jaarrekening 2020

Ons oordeel

Naar ons oordeel geeft de jaarrekening van Stichting ReumaNederland ('de stichting') een getrouw beeld van de grootte en de samenstelling van het vermogen van de stichting op 31 december 2020 en van het resultaat over 2020 in overeenstemming met Richtlijn 650 'Fondsenwervende instellingen' van de Nederlandse Raad voor de Jaarverslaggeving (RJ 650).

Wat we hebben gecontroleerd

Wij hebben de in dit jaarverslag opgenomen jaarrekening 2020 van Stichting ReumaNederland te Amsterdam gecontroleerd.

De jaarrekening bestaat uit:

- de balans per 31 december 2020;
- de staat van baten en lasten over 2020; en
- de toelichting met de gehanteerde grondslagen voor financiële verslaggeving en overige toelichtingen.

Het stelsel voor financiële verslaggeving dat is gebruikt voor het opmaken van de jaarrekening is RJ 650.

De basis voor ons oordeel

Wij hebben onze controle uitgevoerd volgens Nederlands recht, waaronder ook de Nederlandse controlestandaarden vallen. Onze verantwoordelijkheden op grond hiervan zijn beschreven in de paragraaf 'Onze verantwoordelijkheden voor de controle van de jaarrekening'.

Wij vinden dat de door ons verkregen controle-informatie voldoende en geschikt is als basis voor ons oordeel.

Onafhankelijkheid

Wij zijn onafhankelijk van Stichting ReumaNederland zoals vereist in de Verordening inzake de onafhankelijkheid van accountants bij assuranceopdrachten (ViO) en andere voor de opdracht relevante onafhankelijkheidsregels in Nederland. Verder hebben wij voldaan aan de Verordening gedrags- en beroepsregels accountants (VGBA).

Verklaring over de in het jaarverslag opgenomen andere informatie

Naast de jaarrekening en onze controleverklaring daarbij, omvat het jaarverslag andere informatie, die bestaat uit:

- Voorwoord;
- Verslag Raad van Toezicht;
- Hoofdstuk 1. Activiteiten en resultaten;
- Hoofdstuk 2. Organisatie en bestuur;
- Hoofdstuk 3. Financiële verantwoording;
- Bijlagen.

Op grond van onderstaande werkzaamheden zijn wij van mening dat de andere informatie:

- met de jaarrekening verenigbaar is en geen materiële afwijkingen bevat;
- alle informatie bevat die op grond van RJ 650 is vereist.

Wij hebben de andere informatie gelezen en hebben op basis van onze kennis en ons begrip, verkregen vanuit de jaarrekeningcontrole of anderszins, overwogen of de andere informatie materiële afwijkingen bevat.

Met onze werkzaamheden hebben wij voldaan aan de vereisten in de Nederlandse Standaard 720. Deze werkzaamheden hebben niet dezelfde diepgang als onze controlewerkzaamheden bij de jaarrekening.

De directie is verantwoordelijk voor het opstellen van de andere informatie, waaronder het bestuursverslag in overeenstemming met RJ 650.

Verantwoordelijkheden met betrekking tot de jaarrekening en de accountantscontrole

Verantwoordelijkheden van de directie voor de jaarrekening

De directie is verantwoordelijk voor:

- het opmaken en het getrouw weergeven van de jaarrekening in overeenstemming met RJ 650; en voor
- een zodanige interne beheersing die de directie noodzakelijk acht om het opmaken van de jaarrekening mogelijk te maken zonder afwijkingen van materieel belang als gevolg van fouten of fraude.

Bij het opmaken van de jaarrekening moet de directie afwegen of de stichting in staat is om haar werkzaamheden in continuïteit voort te zetten. Op grond van genoemde verslaggevingsstelsel moet de directie de jaarrekening opmaken op basis van de continuïteitsveronderstelling, tenzij de directie het voornemen heeft om de stichting te liquideren of de bedrijfsactiviteiten te beëindigen of als beëindiging het enige realistische alternatief is. De directie moet gebeurtenissen en omstandigheden waardoor gerede twijfel zou kunnen bestaan of de stichting haar bedrijfsactiviteiten kan voortzetten, toelichten in de jaarrekening.

Onze verantwoordelijkheden voor de controle van de jaarrekening

Onze verantwoordelijkheid is het zodanig plannen en uitvoeren van een controleopdracht dat wij daarmee voldoende en geschikte controle-informatie verkrijgen voor het door ons af te geven oordeel.

Onze doelstellingen zijn een redelijke mate van zekerheid te verkrijgen over de vraag of de jaarrekening als geheel geen afwijking van materieel belang bevat als gevolg van fraude of van fouten en een controleverklaring uit te brengen waarin ons oordeel is opgenomen. Een redelijke mate van zekerheid is een hoge mate maar geen absolute mate van zekerheid waardoor het mogelijk is dat wij tijdens onze controle niet alle afwijkingen van materieel belang ontdekken.

Afwijkingen kunnen ontstaan als gevolg van fraude of fouten en zijn materieel indien redelijkerwijs kan worden verwacht dat deze, afzonderlijk of gezamenlijk, van invloed kunnen zijn op de economische beslissingen die gebruikers op basis van deze jaarrekening nemen. De materialiteit beïnvloedt de aard, timing en omvang van onze controlewerkzaamheden en de evaluatie van het effect van onderkende afwijkingen op ons oordeel.

Een meer gedetailleerde beschrijving van onze verantwoordelijkheden is opgenomen in de bijlage bij onze controleverklaring.

Rotterdam, 3 juni 2021

PricewaterhouseCoopers Accountants N.V.

/PwC_Partner_Signature/

Origineel getekend door drs. M. Gaasterland RA

Bijlage bij onze controleverklaring over de jaarrekening 2020 van Stichting ReumaNederland

In aanvulling op wat is vermeld in onze controleverklaring hebben wij in deze bijlage onze verantwoordelijkheden voor de controle van de jaarrekening nader uiteengezet en toegelicht wat een controle inhoudt.

De verantwoordelijkheden van de accountant voor de controle van de jaarrekening

Wij hebben deze accountantscontrole professioneel-kritisch uitgevoerd en hebben waar relevant professionele oordeelsvorming toegepast in overeenstemming met de Nederlandse controlestandaarden, ethische voorschriften en de onafhankelijkheidseisen. Onze controle bestond onder andere uit:

- Het identificeren en inschatten van de risico's dat de jaarrekening afwijkingen van materieel belang bevat als gevolg van fouten of fraude, het in reactie op deze risico's bepalen en uitvoeren van controlewerkzaamheden en het verkrijgen van controle-informatie die voldoende en geschikt is als basis voor ons oordeel. Bij fraude is het risico dat een afwijking van materieel belang niet ontdekt wordt groter dan bij fouten. Bij fraude kan sprake zijn van samenspanning, valsheid in geschrifte, het opzettelijk nalaten transacties vast te leggen, het opzettelijk verkeerd voorstellen van zaken of het doorbreken van de interne beheersing.
- Het verkrijgen van inzicht in de interne beheersing die relevant is voor de controle met als doel controlewerkzaamheden te selecteren die passend zijn in de omstandigheden. Deze werkzaamheden hebben niet als doel om een oordeel uit te spreken over de effectiviteit van de interne beheersing van de stichting.
- Het evalueren van de geschiktheid van de gebruikte grondslagen voor financiële verslaggeving en het evalueren van de redelijkheid van schattingen door de directie en de toelichtingen die daarover in de jaarrekening staan.

- Het vaststellen dat de door de directie gehanteerde continuïteitsveronderstelling aanvaardbaar is. Ook op basis van de verkregen controle-informatie vaststellen of er gebeurtenissen en omstandigheden zijn waardoor gereede twijfel zou kunnen bestaan of de stichting haar bedrijfsactiviteiten in continuïteit kan voortzetten. Als wij concluderen dat er een onzekerheid van materieel belang bestaat, zijn wij verplicht om aandacht in onze controleverklaring te vestigen op de relevante gerelateerde toelichtingen in de jaarrekening. Als de toelichtingen inadequaat zijn, moeten wij onze verklaring aanpassen. Onze conclusies zijn gebaseerd op de controle-informatie die verkregen is tot de datum van onze controleverklaring. Toekomstige gebeurtenissen of omstandigheden kunnen er echter toe leiden dat een organisatie haar continuïteit niet langer kan handhaven.
- Het evalueren van de presentatie, structuur en inhoud van de jaarrekening en de daarin opgenomen toelichtingen en het evalueren of de jaarrekening een getrouw beeld geeft van de onderliggende transacties en gebeurtenissen.

Wij communiceren met de directie onder andere over de geplande reikwijdte en timing van de controle en over de significante bevindingen die uit onze controle naar voren zijn gekomen, waaronder eventuele significante tekortkomingen in de interne beheersing.

Bijlagen

Gehonoreerde wetenschappelijke onderzoeksprojecten 2020

Projectnummer, onderzoeksinstelling en titel	Aantal jaar	Loopjaar	Bedrag (€)
SERENDIPITY 19-1-202 Amsterdamumc Sialic acids for Restoring Immunological Tolerance in Rheumatoid Arthritis'	2	2	80.753
TOTAAL SERENDIPITY ONDERZOEKSPROJECTEN:			<u>80.753</u>

Projectnummer, onderzoeksinstelling en titel	Aantal jaar	Loopjaar	Bedrag (€)
FUNDAMENTEEL-TRANSLATIONEEL			
19-1-201 Erasmus MC B-cell receptor and Toll-like receptor signalling in the germinal centre: a delicate balance guarding self-tolerance	2	2	80.000
19-1-203 Erasmus mc Osteoarthritis at young age: learning from patients with SMAD3 mutations'	2	2	78.898
19-1-204 Radboudumc Osteoarthritis treatment: "Give it some GAS(6)!"	2	2	82.688
19-1-205 Radboudumc Non-invasive imaging of "erosive" synovitis in OA. A novel window to screen DMOAD-efficacy'	2	2	81.120
19-1-206 AMC Elucidating immunopathogenic pathways in the earliest phases of spondyloarthritis'	2	2	81.699
19-1-207 UMCU MINIaturized JOINT structures and 3D-living microfluidics to study cartilage degenerative diseases (MINIJOINT)	2	2	79.868
19-1-401 AMC/UvA Extrathymic Autoimmune Regulator (AIRE) expressing cells to induce tolerance in patients with primary Sjögren's Syndrome'	4	2	64.941
19-1-402 LUMC Targeted delivery of Antigen-Drug conjugates to auto-reactive B-cells'	4	2	61.507
19-1-403 UMCU Closing in on the key immune regulators in Juvenile Idiopathic Arthritis'	4	2	62.210
18-1-301 University Medical Center Utrecht (Utrecht) Targeting Semaphorin4A in Systemic Sclerosis	3	3	80.000
Transport			<u>752.931</u>

Projectnummer, onderzoeksinstelling en titel	Aantal jaar	Loopjaar	Bedrag (€)
Transport			752.931
18-1-302 UMCU, Locatie AZU (Utrecht) Identification of inflammatory mediators in spinal liquor in relation to synovial nerve sprouting and pain in osteoarthritis	3	3	73.740
18-1-401 UMCU lokatie WKZ (Utrecht) Re-energizing effector T cells in JIAw: exploiting autophagy as a novel therapeutic approach	4	3	61.923
18-1-402 Radboudumc Hormones hurt! Why women suffer more from pain in arthritis...	4	3	63.852
18-1-403 UMC Utrecht CD200R as a therapeutic target in SLE: translation to clinical practice	4	3	66.381
18-1-404 AMC The B cell lineage in ANCA-associated vasculitis	4	2	60.600
17-1-401 Radboud UMC Living on the edge: tight control of WISP1 expression is key for cartilage homeostasis	4	4	60.520
17-1-402 LUMC On the origin of species: dissecting Anti-Modified Protein Antibodies in Rheumatoid Arthritis	4	4	67.465
17-1-403 AMC Shaping adaptive immune responses in arthritis: the importance of innate immune cell-derived extracellular vesicles	4	4	66.106
17-1-404 Radboud UMC Inhibition of PCSK9 dampens the flames of synovitis and destruction in cholesterol fuelled osteoarthritis	4	4	61.240
17-1-405 Utwente Injectable hollow microgels for improved cartilage repair	4	4	67.000
Transport			<u>1.401.758</u>

Projectnummer, onderzoeksinstelling en titel	Aantal jaar	Loopjaar	Bedrag (€)
Transport			1.401.758
17-2-401 MUMC When the cascade dries up: disturbed pre-rRNA processing in OA chondrocytes	4	4	64.645
17-2-402 Utwente Smart leads for (preventing) OA: deciphering the network that regulates chondrocyte cell fate.	4	4	62.200
17-2-403 UU Targeting pathogenic CCR9 effector T helper cells in primary Sjogren's syndrome: key orchestrators of lymphoid neogenesis and immunopathology	4	4	65.679
17-2-404 Sanquin Rheumatoid factor revisited	4	4	66.800
TOTAAL FUNDAMENTEEL-TRANSLATIONELE ONDERZOEKSPROJECTEN:			<u>1.661.082</u>

Projectnummer, onderzoeksinstelling en titel	Aantal jaar	Loopjaar	Bedrag (€)
KLINISCH-TRANSLATIONEEL			
19-2-201 LUMC PAmidronate for Pain in Sternocostoclavicular hyperostosis: the PAPS-study, a double-blind, randomized, placebo-controlled trial	2	1	76.300
19-2-203 MUMC Telemonitoring of spondyloarthritis: a pragmatic, randomized controlled trial	2	1	72.833
19-2-204 LUMC RECALL study: long term outcomes after treatment to target in RA and UA	2	1	80.000
19-2-205 UMCG To treat or not to treat with Tocilizumab in Giant Cell Arteritis; evaluation of the JAK-STAT pathway in CD4+ T cells as candidate stratification biomarkers	2	1	78.000
19-2-301 LUMC/ErasmusMC Understanding the course, underlying mechanisms and reversibility of fatigue, pain and functional limitations (disease aspects that patients perceive as most important) during the development of RA	3	1	90.520
19-2-401 ErasmusMC Towards better care for women with rheumatoid arthritis and a wish to conceive by unraveling immunological mechanisms underlying subfertility.	4	1	62.443
17-3-401 Reinier de Graaf Groep DART II Does surgical open reduction and internal fixation prevent the development of posttraumatic osteoarthritis in elderly with dislocated intra-articular distal radius fractures?	4	3	53.654
TOTAAL KLINISCH-TRANSLATIONELE ONDERZOEKSPROJECTEN:			513.750

Samenstelling commissies en adviesraden per 31 december 2020

Wetenschappelijke Adviesraad (WAR)

Dhr. prof. dr. R.A.W. van Lier (voorzitter)
Mw. dr. H.A. van Vugt (secretaris)
Dhr. dr. A.A. den Broeder
Mw. dr. E. Brouwer
Dhr. prof. dr. P.J. Coffey
Mw. dr. L.B. Creemers
Dhr. dr. P.L.A. van Daele
Mw. prof. dr. A.W.M. Evers
Dhr. dr. F.A. van Gaalen
Dhr. dr. T. Gosens
Mw. prof. dr. A.H.M. van der Helm-van Mil
Dhr. prof. dr. P.M. van der Kraan
Dhr. prof. dr. F.G.M. Kroese
Mw. dr. J. van der Laken
Mw. dr. J.B.J. van Meurs
Mw. dr. J.N. Post
Dhr. dr. J. Runhaar
Dhr. dr. S.W. Tas
Dhr. dr. J.L. Tol
Dhr. dr. W.E. van Spil
Dhr. dr. S.J. Vastert
Mw. prof. dr. C. Veenhof
Dhr. dr. A.A. te Velde
Dhr. dr. P.M.J. Welsing
Dhr. dr. T.J.M. Welting

Dhr. J.A. Groenveld
Mw. I.L. Esmeijer
Mw. M. Clarisse
Mw. S.J.H. Bernts
Mw. M.M.J. Damen-Swarts
Mw. M.M.J. Dassen MSc.
Mw. L. Jongbloed
Mw. L. Creyton
Dhr. dr. P.Y. Wielinga
Mw. M. Colenbrander
Mw. A.A. Martinez
Dhr. H. Wiegant
Dhr. J. van Liempt
Mw. M.A. van Eijkeren
Dhr. dr. P.Y. Wielinga

Patiëntenadviesraad (PAR)

M. van Wijngaarde
C. Kion-Koster
F. Glaser
R. Braamburg
A. Sibbes
G. van Wageningen
F. Kajee
Y. Balvers

Ervaringsdeskundigencommissie (EDC)

Mw. S.G.A.M. Ahoud-Schoenmakers
Mw. N. Bool van der Putten
Mw. P.M.J. Borsje
Mw. L.M. Chaudron
Mw. ir. Els A.M. van Eekelen MBA
Mw. M.H. Francken
Mw. I.C. Meijer- van der Linden
Mw. M.H.T. van Os-Hoenselaar
Mw. I.W.C. Raats-Hage MSc.
Dhr. J.H.C.M. van Veldhoven
Mw. drs. M.Y. Visser
Mw. E.M. Kokkeler
Mw. ir. R. Bruinenberg
Mw. L. van Tweel-Groot
Dhr. M.K.F. Kraus

Lijst met gebruikte afkortingen

Aandoeningen en medische termen

Ax-SpA Axiale spondyloartritis
COVID-19 Corona Virus Disease 19 (ziekte veroorzaakt door het nieuwe coronavirus)
JIA Juvenile idiopathische artritis (jeugdreuma)
OA Osteoarthritis (Engelse term voor artrose)
PREM Patient Reported Experience Measurement
RA Reumatoïde artritis
SLE Systemische lupus erythematoses
SSc Systemische sclerose (sclerodermie)

Organisaties intern/extern

ABP Adviesraad Bijzondere Projecten
AMC Academisch Medisch Centrum, onderdeel van Amsterdam UMC
ANBI Algemeen nut beogende instelling
ARCH Arthritis Research and Collaboration Hub (behandel- en onderzoeksnetwerk)
CBF Centraal Bureau Fondsenwerving
CBG College ter Beoordeling van Geneesmiddelen
DHD Dutch Hospital Data
EDC Ervaringsdeskundigencommissie
Erasmus MC Erasmus Medisch Centrum
EULAR European League Against Rheumatism
FES Fibromyalgie En Samenleving (patiëntenvereniging)
INZET Investeren in Zelfstandigheid en Technologie (coöperatieve)
IVC Internationale visitatiecommissie
KBO-PCOB Ouderenkoepel
KNGF Koninklijk Nederlands Genootschap voor Fysiotherapie
LUMC Leids Universitair Medisch Centrum
MT Managementteam/managementteamlid
MUMC Maastricht Universitair Medisch Centrum
NCZ Netwerk Cliëntenraden in de Zorg
NHPR Nederlandse Health Professionals in de Reumatologie
NIVEL Nederlands instituut voor onderzoek van de gezondheidszorg
NOV Nederlandse Orthopaedische Vereniging
NVR Nederlandse Vereniging voor Reumatologie
PAR Patiëntenadviesraad

PARE People with Arthritis/Rheumatism in Europe
RvT Raad van Toezicht
SGF Samenwerkende Gezondheidsfondsen
SRPN Samenwerkende Reuma Patiëntenorganisaties Nederland
Radboudumc Radboud universitair medisch centrum
RCE Research Centre of Excellence
RIMLS Radboud Institute for Molecular Life Sciences
UMCG Universitair Medisch Centrum Groningen
UMC Utrecht Universitair Medisch Centrum Utrecht
VUMc Vrije Universiteit medisch centrum, onderdeel van Amsterdam UMC
V&VN Verpleegkundigen en Verzorgenden Nederland
VWS Volksgezondheid, Welzijn en Sport
WAR Wetenschappelijke Adviesraad
WKZ Wilhelmina Kinderziekenhuis
ZiNL Zorginstituut Nederland
ZN Zorgverzekeraars Nederland

Realisatie en productie:

Afdeling Corporate Communicatie ReumaNederland

Ontwerp en drukwerk:

Rijser – Studio, Print en Druk – Purmerend



ReumaNederland

Postbus 59091
1040 KB Amsterdam

t 020 589 64 64

info@reumanederland.nl
reumanederland.nl

ReumaNederland, Amsterdam